

PKN

Stichting voor
onderzoek
historische
tabakspijpen

Jaarboek 2014

Redactie:
Bert van der Lingen
en Arjan de Haan



JAARBOEK 2014

PKN

Stichting voor onderzoek historische tabakspijpen

Jaarboek 2014

Redactie: Bert van der Lingen en Arjan de Haan

Uitgave: Stichting PKN, Leiden
www.tabakspijp.nl
info@tabakspijp.nl

English summaries: Bert van der Lingen en Kath Adams (correcties)

Lay-out: Arjan de Haan, DDG 's-Graveland

Druk: DPN Weurt.

Voorzijde omslag: Voorbeelden van eerste-generatiepijpen en een houten pijpje in de vorm van een scheepje, gevonden in Amsterdam. Op de achtergrond scherven van steengoed, majolica en porselein, 1590-1625. (Foto Bert van der Lingen)

Achterzijde omslag: Figurale dubbelwandige pijp met afbeelding van Lodewijk Napoleon, gemaakt in Ruhla, Duitsland. (Foto A.R. de Haan, collectie R.J. de Haan, Hilversum)

ISBN: 978-90-801138-5-5

© PKN. Overname van artikelen of illustraties is alleen toegestaan na schriftelijke toestemming van de redactie. Auteurs zijn verantwoordelijk voor hun bijdragen.

Inhoud

| | |
|--|-----|
| Voorwoord | 7 |
| Een conflict tussen Bart Pietersz. Valkenburg en Jan Bastiensz. Overwesel, 1722 Bert van der Lingen | 9 |
| Kleipijpen van Noël, een belangrijke aanvulling op het assortiment van Gambier Arthur van Esveld | 13 |
| Een Jonaspip uit Keulen Ruud Stam | 19 |
| Het zeventiende eeuwse merk gekroonde staande leeuw met PS. Goudse of toch Amsterdamse makelij? Ron de Haan | 23 |
| Een kleipijp met miniatuur tekeningen in inkt Bert van der Lingen | 27 |
| Een bijzondere groep Ottomaanse kleipijpen uit de Levant Arjan de Haan | 31 |
| Ottomaanse pijpen in Nederlandse collecties, archieven en als bodemvondst (zeventiende en achttiende eeuw) Bert van der Lingen | 39 |
| De productie van kleipijpen in Ruhla (Thüringen) Ron de Haan | 55 |
| Samengestelde messing deksels uit Thüringen op pijpen uit Tophane, Ruhla en Schemnitz Arjan de Haan | 69 |
| De Belgische export en import van pijpen na de Belgische onafhankelijkheid Ruud Stam | 75 |
| Pijprokers op keramiek Wiard Krook | 87 |
| Een ‘tobacqy pyp met tin beslaegen’ in een linnenkast in Dokkum, 1604 Bert van der Lingen | 93 |
| Is het bijmerk een betrouwbaar dateringsmerk? Ruud Stam | 99 |
| De republikeinse held van een vrijwel onbekende Franse pijpenmaker. Met een bijlage over de andere pijpenmakerijen in Straatsburg Ruud Stam, André Leclair en Gilles Kleiber | 105 |
| Een groep zeldzame eerste-generatiepijpen uit Amsterdams afval, 1590-1625 Bert van der Lingen | 111 |
| English summaries | 148 |

Voorwoord

Voor u ligt het tweede jaarboek van de 'PKN, stichting voor onderzoek historische tabakspijpen'.

Na de publicatie van ons eerste jaarboek hebben we veel positieve reacties ontvangen. Het kostte dan ook weinig moeite om de energie te vinden om dit tweede jaarboek samen te stellen. Naast de positieve reacties hebben we ook opbouwende kritiek ontvangen uit de academische wereld. Dit had vooral te maken met de opmaak van de artikelen en de leesbaarheid. Mede hierdoor ziet U een aantal veranderingen die we hebben doorgevoerd. De belangrijkste aanpassing is het font. Deze is veranderd van Arial naar Helvetica, waardoor de artikelen makkelijker leesbaar zijn en waardoor er meer tekst op een pagina past. Verder is de regelafstand aangepast en hebben alle pagina's headers gekregen. Dit vergemakkelijkt het terugvinden van de bron als artikelen los verwerkt worden. Tot slot zijn nu zo veel mogelijk de afmetingen van de voorwerpen, middels een meetlatje of in de tekst bij de afbeeldingen, weergegeven.

We hebben ook dit jaar getracht zoveel mogelijk variatie aan te brengen in de artikelen en daarbij de Nederlandse vondsten niet over het hoofd te zien. Zo zijn in het jaarboek onder meer bijdragen te vinden van Bert van der Lingen, over een grote en zeer zeldzame groep eerste-generatiepijpen uit Amsterdam, Ron de Haan schrijft over het zeventiende-eeuwse merk gekroonde staande leeuw met TS en Wiard Krook heeft een artikel over pijprokers op zeventiende- en achttiende-eeuwse borden. Bijzondere vondsten uit Nederlandse bodem zijn de Ottomaanse tabakspijpen die door Bert van der Lingen worden beschreven.

Uiteraard treft u ook artikelen aan die over de landsgrenzen gaan. Zo heeft Ruud Stam bijdragen over een bijzondere zeventiende-eeuwse Jonas pijp uit Keulen en over de Belgische export en import van pijpen na de onafhankelijkheid en Arthur van Esveld schrijft over de overname van Noël door Gambier. Ron de Haan heeft verder nog een bijdrage over de pijpenfabricage in Ruhla en Arjan de Haan beschrijft een bijzondere groep kleipijpen uit de Levant.

Wij wensen u veel leesplezier in dit tweede jaarboek van de Stichting PKN,

Arjan de Haan
Bert van der Lingen

Een groep zeldzame eerste-generatiepijpen uit Amsterdams afval, 1590-1625

Bert van der Lingen

In 2013 is het zorgcentrum Bernardus op de hoek van de Marnixstraat en Nieuwe Passeerdersstraat in Amsterdam gesloopt. Het Bureau Monumenten & Archeologie (BMA) van de Gemeente Amsterdam heeft op dit terrein archeologisch onderzoek uitgevoerd en de resten gevonden van het zeventiende-eeuwse bolwerk Osdorp. Het bolwerk, een driehoekige versterking aan de stadsmuur, werd samen met het eerste deel van de grachtengordel aangelegd. De bouw vond plaats tijdens de derde stadsuitbreiding die in 1613 gereed kwam. Na afronding van het archeologisch onderzoek is het terrein bouwrijp gemaakt. In de afgegraven grond naast het bolwerk is een interessante afvallaag gevonden met een korte looptijd van de vondsten, van circa 1590 tot 1625. Tussen dit materiaal is een groep van 248 eerste-generatiepijpen aangetroffen uit de beginperiode van het tabak roken. Het is de grootste concentratie van deze pijpen die ooit gevonden is.

Inleiding

Rond 1580 begonnen in Holland de eerste pijpenmakers met de vervaardiging van tabakspijpen. Het productieproces van de eerste-generatiepijpen was toen nog niet gestandaardiseerd. Dat zou nog tot circa 1620 duren. Het gebruik van tabak was in de vroegste periode nog geen algemene bezigheid voor het grote publiek, omdat slechts een beperkte groep zich het nieuwe en dure kruid kon veroorloven. Mede daarom werden vroege tabakspijpen gewoonlijk als eenling of met een paar tegelijk in vondstcomplexen aangetroffen. Dit blijkt onder meer uit het kleine aantal eerste-generatiepijpen (33 stuks) dat in acht van de 75 gepubliceerde Amsterdamse Archeologische Rapporten (AAR) voorkomt. Eerder waren bij opgravingen op het Waterlooplein in 1981 en 1982 op zes locaties zestien eerste-generatiepijpen gevonden. (Bijlage 1) Meer recentelijk zijn in Westeinde bij Enkhuizen 43 vroege pijpen met snijfilt uit de periode 1610-1620 gevonden, waarvan er drie zijn gemerkt.¹ In deze groep bevinden zich modellen en merken die overeenkomen met een aantal in dit artikel beschreven pijpen uit Amsterdam.

De vroegste in Nederland gevonden pijpen bestaan uit twee hoofdgroepen; die met een hiel en die met een spoor. Het spoortype is vooral bekend als bodemvondst uit het gebied tussen Utrecht, Gouda, Woerden en Den Haag. In Amsterdam en andere Noord-Hollandse steden worden die nauwelijks aangetroffen. Dit blijkt ook uit de hier besproken groep pijpen waarin er slechts vijf met een spoor zijn gevonden. Concentraties vroege pijpen zijn dus zeldzaam en slechts



Afb. 1. 'De grote vissen eten de kleine' met zeer vroege pijproker. Uitg. Jan Tiel, 1575-1600. (Coll. Boijmans Van Beuningen, inv. nr. BdH 16420)

een klein aantal is uitgebreid beschreven.² Ook in het Amsterdam Pipe Museum en in privé-collecties bevinden zich relatief weinig eerste-generatiepijpen. De recente vondsten mogen dan ook als uniek worden beschouwd.

De samenstelling van de pijpen en het overige afval van het bolwerk doen vermoeden dat het afkomstig is van dezelfde gebruikslocatie. Gezien de grote aantallen was dit geen privé-woning maar een openbare ruimte waar veel mensen bijeen kwamen, zoals een tabaks- of drinkgelegenheid of legerkampement. Een dergelijke gelegenheid waar het 'toeback suijghen' werd beoefend, is afgebeeld op een schilderij uit 1618. Voor de herberg hing een wijnkan uit en daaronder een houten rad met daarin een twaalfstal kleipijpen.³ (Afb. 2) Het gebouw was zowel drink- als rookgelegenheid en voor beiden werd apart reclame gemaakt. Na de introductie van de tabak en de tabakspijp door zeelieden waren het vooral militairen die voor verdere verspreiding zorgden. Op een wat later schilderij, met het militaire kampement van Frederik Hendrik bij de belegering van 's-Hertogenbosch in 1629, werd eveneens een rook- en drinkgelegenheid afgebeeld. Ditmaal in een tent, met daarvoor een groep drinkende, gokkende en vechtende soldaten. Hier werd kennelijk vanwege het tijdelijke karakter, een krans van takjes of gras



Afb. 2. Herberg waar een rad met pijpen uithangt. Adriaen Pietersz. van de Venne, 1618. (Rijksmuseum Amsterdam, SK-A-676, foto Hiromi Igarashi)

opgehangen, waarin kleipijpen werden gestoken.⁴ Ook op 'Ruiter in een kampement', een prent van Jan Martszen (de Jonge) uit circa 1630-1650, werd een rad met pijpen voor een herberg afgebeeld.⁵ Waarschijnlijk moeten we de consumenten van de in Amsterdam gevonden pijpen eveneens in een dergelijke omgeving plaatsen.

Relatie met Engeland

Zowel Engeland als Nederland waren belangrijke zeevarende naties die zich bijna gelijktijdig in het oorspronkelijke tabak producerende en consumerende gebied begaven. Het waren de Engelsen die, waarschijnlijk al rond 1560, een aanvang namen met de productie van tabakspijpen.⁶ In een verslag uit 1573 lezen we: 'the taking in of the smoke of the Indian herb called tobacco by an instrument formed like a little ladle.. is greatly taken up and used in England'⁷ (Afb. 3) De Engelsen introduceerden het vak van pijpenmaken in Holland. In Amsterdam hadden zich voor 1620 circa zeventien pijpenmakers gevestigd, waarvan er tien uit Engeland kwamen en de overige uit Hamburg en uit de buurt van Emden in Noord Duitsland.⁸ Emden was eind zestiende eeuw een toevluchtsoord voor Nederlanders die waren gevlucht voor de Spanjaarden. Ook in Londen woonde in de tweede helft van de zestiende eeuw een aanzienlijke Nederlandse gemeenschap. In de ledenlijst van de kerkelijke gemeente te Londen wordt in 1574 ene Joos Toeback uit Holland genoemd.⁹ Kennelijk waren ook de daar wonende Hollanders al bekend met het nieuwe kruid. Het is niet ondenkbaar dat zowel de naar Holland geëmigreerde Engelsen, als de vanuit Engeland terugkerende Hollanders het nieuwe ambacht van pijp-



Afb. 3. Man en vrouw met pijp (detail). Werner van den Valckert, 1595-1627. (Bron: Wikipedia)



Afb. 4. Vroege pijpen met fraai gedecoreerd binnen- en buitenlands aardewerk en steengoed, circa 1590-1620.

maken naar ons land brachten. Een deel van de uit Engeland terugkerende Nederlanders kwam in Emden en omgeving terecht. Mogelijk bevonden zich hieronder ook pijpenmakers die op een later tijdstip terugkeerden naar Nederland.

Naast de vele Engelse namen lijken ook een aantal vroege pijpmodellen verwant te zijn aan modellen uit Engeland. Ook de stijl waarin sommige vroege merken zijn gegraveerd vinden we terug in Engeland, zoals bij de merken *IR* en *WS*. Een aantal Amsterdamse pijpenmakers van Engelse origine kwam uit Yorkshire, waaronder Christopher Laze (Yorkshire), Henry Wilkins, Roger Wilkins (York), Thomas Harcastle en Christian Peters (Ripon). Eind zestiende en begin zeventiende eeuw werd handel gedreven tussen Amsterdam en het graafschap Yorkshire.¹⁰ Het is echter niet bekend of in deze vroege periode sprake was van pijpenhandel tussen beide landen. Evenals in Nederland, worden ook in Engeland de vroegste pijpen in kleine aantallen gevonden.¹¹ Sommige in Yorkshire gevonden modellen uit de periode 1580-1610 lijken overeenkomsten te vertonen met de in Amsterdam gevonden pijpen.¹² Omdat in Engeland de pijpmodellen tot circa 1640 vrij uniform qua grootte en vorm waren, is dat echter moeilijk te bepalen.¹³ Hierdoor, en vanwege het ontbreken van grotere aantallen eerste-generatiepijpen in Engeland en Nederland, kunnen hieruit voorlopig geen conclusies worden getrokken.

Een klein deel van de vroegste in Nederland gevonden pijpen kan nog in Engeland zijn vervaardigd, maar uit de vondsten uit Amsterdam kon dit niet worden opgemaakt. Uit Engeland meegenomen pijpen kunnen evenwel als voorbeeld hebben gediend om hier persvormen te maken. Ook kunnen deze persvormen vanuit Engeland zijn meegenomen en na slijtage vervangen zijn door lokaal vervaardigde vormen. Hierdoor zullen de basisvormen op de oorspronkelijke modellen lijken, maar in de loop der jaren in details aanpassen hebben ondergaan. Voorlopig wordt er vanuit gegaan dat de hier besproken pijpen, op enkele uitzonderingen na, in Amsterdamse werkplaatsen zijn gemaakt.



Afb. 5. Een grove en een fraai gepolijste pijp met kraakporselein, 1590-1620.

Aardewerk en metaalvondsten

In het afval zijn, behalve tabakspijpen, ook fragmenten van steengoed, aardewerk (Afb. 4) en voorwerpen van hout en metaal uit de laat zestiende en vroeg zeventiende eeuw gevonden, waaronder munten, lakenloodjes, rekenpenningen en een tiental halffabricaten en misgietsels van muntgewichten. Tussen het steengoed vinden we onder meer een fragment van een kan uit Raeren (België) met bruin glazuur waarop het borstbeeld van de Bisschop van Keulen, één van de zeven keurvorsten, is afgebeeld. Verder een fragment van een majolica bord uit 1600-1620 (mogelijk naar Italiaans voorbeeld), met op de spiegel een zittende hond op een donkerblauw fond en een fragment van een majolica kom met het IHS-monogram in geel en blauw.

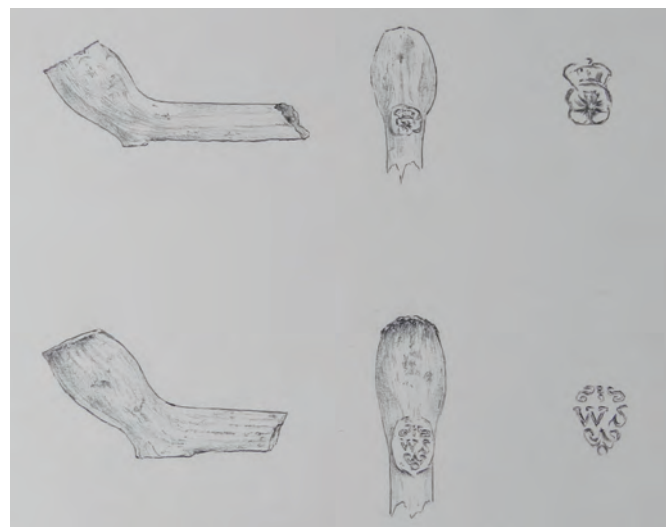
Op minimaal 36 voorwerpen van aardewerk, steengoed en metaal is een jaartal gestempeld of geslagen. Een eerste indruk van het gezamenlijke afval is dat het tussen circa 1590 en 1625 zal zijn weggegooid. Als we de gedateerde voorwerpen nader bekijken zien we dat acht voorwerpen (22%) een jaartal hebben tussen 1578-1600. Het gaat hierbij voornamelijk om steengoed, lakenloden en rekenpenningen. Na 1620 vinden we slechts een viertal (11%) gedateerde voorwerpen: een lakenlood (1622), een duit (Traiectum, 1625) en twee Frisia duiten (1626). Dit betekent dat 67% van de gedateerde vondsten een jaartal heeft tussen 1600 en 1620. In deze periode konden ook de meeste tabakspijpen worden gedateerd. Omdat de pijpen erg onderhevig waren aan breuk en een korte levensduur hadden, geef ik de grootste groep een datering van 1595 tot 1620. Dit komt ook overeen met

de thans voorhanden zijnde kennis van deze vroege pijpen. Een paar vroegere afwijkende modellen uit deze groep zullen vanaf circa 1585 gedateerd kunnen worden en een kleine groep fraaier afgewerkte en wat meer geëvolueerde, gebotterde pijpen met radering, iets later, tussen 1615 en 1625.

De kleipijpen

Bij het bolwerk zijn 248 determineerbare pijpfragmenten of pijpenkoppen gevonden. Met uitzondering van elf mondstukken zijn er nauwelijks steelfragmenten verzameld. Hierdoor konden geen pijpen naar hun oorspronkelijke lengte worden gecompleteerd. Van het totaal aantal pijpen zijn 144 exemplaren (58%) gemerkt en 104 (42%) ongemerkt. Onder de vondsten bevinden zich een viertal bijzondere exemplaren, namelijk een fragment van een presentatiepijp, een pijp met een ingekerfde letter, een pijp in de vorm van een zeemonster en een zeldzame houten pijp in de vorm van een schip. Nauwkeurige datering en herkomst van vroege tabakspijpen was niet altijd even makkelijk. Zeker gezien het feit dat een groot aantal Engelsen tot de vroegste pijpenmakers in Nederland behoorden. Ongetwijfeld zijn er vroege Engelse producten in Nederland terecht gekomen, maar het lijkt erop dat het merendeel van de gevonden exemplaren uit Nederlandse werkplaatsen komt.

Hieronder volgt eerst een korte uitleg over de verschillende pijptypen zoals die in Tabel 1 worden genoemd. Daarna iets over de specifieke kenmerken en de vervaardiging van deze eerste-generatiepijpen. Tenslotte worden de gemerkte en ongemerkte pijpen besproken en als laatste de twee bijzondere exemplaren. Gezien het belang van deze Amsterdamse vondst zal getracht worden een zo uitgebreid mogelijk overzicht te geven van de aangetroffen modellen en merken. Voor zover mogelijk wordt verwezen naar vergelijkbaar materiaal dat eerder in Amsterdam of omgeving is gevonden.¹⁴



Afb. 6. Twee modellen en formaten met snijfild, hielmerk Tudorroos met RI gekroond, H. 24 en WS met blad, H. 31 mm. (Tekening Stephan Jansen, Nieuwkoop)

De maten die in dit artikel worden genoemd zijn in millimeters en geven de hoogte van de tabaksketel en de diameter van de ketelopening aan. De hoogte van de ketel is gemeten vanaf de midden-bovenrand van de ketelopening, tot achter de hiel aan de steelzijde van de pijp.

De kwaliteit van de gevonden pijpen is erg verschillend en varieert van een slordig ongepolijst oppervlak met krimp-scheurtjes en krassen tot fraai gepolijste pijpen. Desondanks komen de pijpen uit afval dat afkomstig zal zijn uit een rijk milieu. Dit valt onder meer op te maken uit het aardewerk, steengoed en kraakporselein. (Afb. 4 en 5) Soms komen pijpen van hetzelfde model, gemerkt en ongemerkt, gepolijst en ongepolijst, voor. Ook is er, veelal bij de ongemerkte pijpen, een grote variëteit aan verschillende modellen en formaten. Bij deze kleine pijpen kan een paar millimeter al een groot verschil uitmaken. De kleinste pijp, gemerkt met een *gekroonde roos met de letters RI* in de kroon, heeft een hoogte van 24 mm, terwijl het formaat van onder meer de veel voorkomende *WS* en *IR* pijpen gemiddeld 31 mm bedraagt. (Afb. 6)

Van een aantal modellen met een identiek merkstempel zijn meerdere exemplaren uit dezelfde persvorm gevonden. Van een tweetal ongemerkte pijpen kon worden geconstateerd dat ze in dezelfde vorm werden gemaakt als een aantal exemplaren met merk.

Zoals eerder vermeld kennen we bij de vroegste in Nederland gevonden pijpen twee hoofdgroepen: de hielpijp (243 ex.) en de spoorpijp (5 ex.). Van de hielpijpen heeft 82% een snijfild en de overige 18% is gebotterd en heeft een radering. (Tabel 1)

Tabel 1. Verschillende typen pijpen met aantallen.

| | |
|--|-----|
| hielpijp met snijfild zonder radering | 198 |
| hielpijp met snijfild en radering | 1 |
| hielpijp met gebotterde filt en radering | 43 |
| spoorpijp met gebotterde filt | 5 |
| presentatiepijp (fragment) | 1 |
| Totaal | 248 |

Hieltype met snijfild zonder radering (198 ex.)

De hielpijp met snijfild zonder radering was met 198 exemplaren (80 %) de meest voorkomende pijp in deze vondstgroep. Hiervan waren er 129 met een merkteken gestempeld. De ketelopening (fild) van deze pijpen werd afgesneden en soms zijn de door het mes achtergebleven krassen op het snijvlak nog zichtbaar. (Afb. 7) Door het snijden werd de klei één kant opgedrukt waardoor na het bakproces soms scherpe randjes of uitsteeksels op de filt achterbleven die hinderlijk konden zijn bij het vullen van de ketel met tabak of met het schoonmaken van de kleine tabaksketel. Ook dit was bij een aantal pijpen zichtbaar. De veelal aanwezige insnoering langs de ketelopening werd via de persvorm aangebracht.

De hiel werd met een mes vlak afgesneden en liep gewoonlijk vloeiend over in de steel. Meestal ging het om een grote



Afb. 7. Snijfild met krassen en een via de persvorm aangebrachte insnoering, 1595-1620.

druppelvormige hiel. Bij een aantal exemplaren was een lichte overgang zichtbaar tussen hiel en steel. Pijpen met een uitgesproken hiel hadden veelal een kleine ronde of soms ovale vorm. Bij de gemerkte pijpen was de hiel meestal druppelvormig. De breedte van de hiel bedroeg gemiddeld 8,1 mm en de hoogte 9,8 mm. Er waren enkele uitschieters, zoals de ronde hiel van een pijp gemerkt *KT* met een doorsnede van 14 mm en een viertal ronde hielen met een doorsnede van 6mm. De hiel van ongemerkte pijpen was overwegend rond of licht ovaal van vorm en had een gemiddelde breedte van 7,3 mm en een hoogte van 8,1 mm. Deze pijpen waren zonder uitzondering ongepolijst. Daarentegen waren de pijpen met een druppelvormige hiel meestal wel gepolijst, zowel de gemerkte als de ongemerkte exemplaren. De pijpen met snijfild dateren waarschijnlijk uit de periode 1590-1620. Enkele kleinere en afwijkende modellen lijken wat eerder te zijn vervaardigd, mogelijk dateren die uit 1580-1600.

Hieltype met snijfild en filtradering (1 ex.)

Slechts één pijp heeft zowel een snijfild als een radering rond de ketelopening. De pijp heeft een fraai glanzend uiterlijk en is op de hiel gemerkt met een *RP met lelie*. Dit type markeert de overgang tussen pijpen met snijfild en gebotterde pijpen. Een andere pijp met dit merk heeft nog wel een snijfild. De overige *RP*-merken, in combinatie met een lelie of Tudorroos, komen alleen voor op het hieronder genoemde gebotterde hieltype met filtradering.



Afb. 8. Verontreiniging van roodbakkende klei. Geglaasd, ongemerkt, 1615-1625.



Afb. 9. Geoxideerde korreltjes waardoor scherfjes afbraken. Geglaasd, hielmerk TF in kroon, 1595-1620.



Afb. 10. Gat door meegebakken plantaardige verontreiniging. Geglaasd, hielmerk WS met twee lelies, H. 32 / O. 10 mm, 1595-1620.

Hieltype, gebotterd met filtradering (43 ex.)

Bij 19 % van de pijpen (43 ex.) is de ketelopening met een rond schijfje gebotterd waardoor de oneffenheden, die na het afsnijden van de filt ontstaan, worden weggestreken. Onder de afgeronde filt is daarna een radering aangebracht. Een drietal van deze pijpen met een druppelvormige hiel (diameter 9 mm), lijkt in dezelfde persvorm te zijn gemaakt. De hoogte van deze pijpen bedraagt 29 mm en de ketelopening is 10 mm. Ze zijn op één exemplaar na fraai en gelijkmatig geglaasd en hebben daarmee een glad en egaal oppervlak verkregen. Mogelijk zijn ze in een metalen persvorm gemaakt, zoals dat later gebruikelijk wordt. Dit lijkt, samen met de fijne polijststrepen en fijne radering, te wijzen op een wat latere datering (1610-1625) en het zijn daarmee de jongste pijpen in deze stort. Bijna een derde van de gebotterde pijpen met filt is gemerkt. (Tabel 3)

Spoortype, gebotterd met filtradering (5 ex.)

Slechts vier pijpen (2%) kunnen tot het spoortype worden gerekend. Dit lage aantal is gezien de eerder genoemde verspreiding van dit type niet onverwacht. Deze zijn afwijkend van de gangbare spoorpijpen, aangezien bij drie pijpen de naar achter stekende spoor is afgesneden en slechts twee exemplaren een origineel spoor hebben. Daarnaast was één van deze pijpen gemerkt, terwijl dat bij spoorpijpen meestal niet werd gedaan. Het merk bestaat uit een bloem met vier hartvormige blaadjes.

Verontreinigde klei, productietechnieken en houten persvormen

Bij de vervaardiging van de gevonden pijpen zijn verschillende soorten klei gebruikt. Dit valt onder meer te zien aan de kleur, die varieert van blauwachtig, licht- en donkergrijs tot mooie witbakkende klei. De laatste soort is vooral bij de gepolijste en gebotterde pijpen met filtradering gebruikt. Het is aannemelijk dat de vroegste Engelse pijpenmakers hun klei uit Engeland betrokken. In ieder geval wordt rond 1626 uit het Duitse Hessen aangevoerde klei gebruikt¹⁵ en in een latere akte uit 1644 wordt klei uit Keulen, Munster, Namen, Luik, klei van het eiland Wight genoemd en Engelse 'Poole' klei.¹⁶

Bij een klein aantal pijpen is verontreiniging waargenomen die meestal bestond uit meegebakken steentjes en ijzerhoudende deeltjes die zijn gaan oxideren. Hierdoor was de rondom liggende scherf afgebroken of gaan schilferen. Ook zijn een paar pijpen met meegebakken plantaardige verontreiniging aangetroffen. Die lieten tijdens het bakken gaatjes achter in de ketelwand of steel. Bij een extreem voorbeeld ontstond zelfs een gat, met een lengte van ruim 7 mm, waardoor de pijp niet meer kon worden gebruikt. (Afb. 10) Bij een drietal pijpen was een stukje roodbakkende klei meegebakken (Afb. 8) en bij een gepolijste pijp met het merk TF in een kroon zijn tientallen ijzerhoudende korreltjes gaan oxideren, waardoor de scherf op die plaatsen is gaan scheuren en afbrak. (Afb. 9)

Een drietal pijpen heeft geel loodglazuur, waarbij één exemplaar grote vlekken aan weerszijden en in de ketel heeft. De resten van een vastgebakken en afgebroken pijp zijn duidelijk zichtbaar. (Afb. 11) De overige pijpen hebben kleine spatsten geel glazuur. Het is een vroeg bewijs dat de pijpenmakers hun producten met ander aardewerk bakten of lieten bakken.

Vooraf onder de ongemerkte pijpen bevonden zich een groot aantal pijpen die vanwege de gebruikte klei slordig waren afgewerkt, een pokdalige oppervlak of plooiën hadden. (Afb. 12) Soms ook zijn stukjes scherp afgebroken. Een groot probleem ondervond men ook met scheurtjes. De homogeniteit en de vochtigheid van de klei was een belangrijke factor bij de vervaardiging van pijpen. Kennelijk was de klei niet geschikt, of de kennis ontoereikend, om scheuren of barsten tijdens het drogen en bakken te voorkomen of te verkleinen.

Bij de eerste-generatiepijpen uit Amsterdam zijn een aantal opvallende details waargenomen die veroorzaakt zijn door het gebruik van een houten persvorm, die snel slijtage liet zien en een korte levensduur had. Nadat het productieproces rond 1620 gestandaardiseerd was en koperen vormen werden gebruikt, kwamen deze details nauwelijks tot niet meer voor. Hieronder volgen de specifieke kenmerken die bij een groot aantal pijpen zijn aangetroffen.

-Bij de meeste pijpen zijn de vormnaden glad gestreken. Bij een enkele pijp is dit niet gebeurd en zijn de brede randjes op de vormnaden nog zichtbaar. Deze randjes zijn vrij hoog en breed en laten zien dat er slecht passende vormen zonder scherpe randen zijn gebruikt die niet perfect op elkaar pasten. Waarschijnlijk is de pijp op de afbeelding in een nieuwe vorm gemaakt, waardoor de vormnaden nog niet nadrukkelijk aanwezig zijn. (Afb. 13)

-Als de persvorm versleten was werden de vormnaden dikker op de pijp afgedrukt. Gezien de slordige brede vlakken zijn de vormnaden met een breed gereedschap weggestreken. Op de vlakken waren geen afrondingen zichtbaar. Het lijkt aannemelijk dat voor dit werk nog geen smojer werd gebruikt zoals later wel het geval was.¹⁷ Het lukte vaak niet om de vormnaden op een fraaie en egale manier glad te maken, of het werd niet belangrijk gevonden om het netjes af te leveren. (Afb. 14)

-Na het wegstrijken van de vormnaden met een gereedschap volgde nog een andere bewerking. Met een vochtig doekje werd nogmaals over de klei geveegd om de laatste oneffenheden weg te halen. Hier kan ook een fijn borsteltje voor zijn gebruikt. Talloze fijne lijntjes, die door een doek of borsteltje in de vochtige klei zijn achtergelaten, zijn zichtbaar op de steel- en achterzijde van de pijpen. (Afb. 15) Opmerkelijk genoeg liggen deze lijntjes soms over de polijststrepen. Dit betekent dat het polijsten niet de laatste handeling was. Kennelijk was het oppervlak van de met plooiën en oneffenheden bedekte pijp van dusdanig slechte kwaliteit dat,



Afb. 11. Pijp met geel loodglazuur, ongepolijst, ongemerkt. H. 33 / O. 11 mm, 1600-1620.



Afb. 12. Pijp met snijfilit, grof en pokdalig oppervlak met plooiën. Ongepolijst, ongemerkt. H. 26 / O. 10 mm, 1590-1615.



Afb. 13. Pijp met dikke vormnaden, hielmerk IR met twee stippen en bladmotieven, 1595-1615.



Afb. 14. Snijfilit, plooiën, scheurtjes en slordig weggestreken vormnaden. Hielmerk Tudorroos met vijf blaadjes, 1590-1620.



Afb. 15. Snijfild, plooiën, scheurtjes en met een doek of borsteltje glad gestreken naden. Ongemerkt, 1595-1620.



Afb. 16. Tabakspijp met snijfild. Brede polijfstrepen op ketel, hielmerk WS met lelies, 1595-1620.



Afb. 17. Steelfragment met brede polijfstrepen, hielmerk WS met lelies, 1595-1620.



Afb. 18. Tabakspijp met snijfild. Gescheurde en onbehandelde vormnaad, ongemerkt, 1595-1620.

als laatste redmiddel, nog met een doekje of borsteltje over de pijp werd gestreken. Bij veel gepolijste pijpen zijn op de ketels veel krimpscheurtjes te zien die tijdens het drogen of bakken ontstonden. Toch is getracht om van de pijp, met brede polijfstrepen die met veel tussenruimte zijn aangebracht, een fraaier product te maken. (Afb. 16, 17)

-De vormnaden konden tijdens het droogproces gaan scheuren. Niet altijd werden scheuren en ongelijke vormdelen met een gereedschap of doekje gladgestreken. (Afb. 18) Ze werden soms ook met klei dicht gesmeerd. Gezien de kleurverschillen die na het bakken ontstonden werd hiervoor soms ook een andere kleisamenstelling gebruikt.

-Het polijsten van de pijp werd bij de vroegste pijpen tot circa 1615/1620 niet altijd even fraai uitgevoerd. Dit kan zowel aan het gereedschap hebben gelegen als aan de klei die mogelijk niet van een juiste samenstelling was. De wat latere gebotterde pijpen met radering zijn over het algemeen wel fraai gepolijst. Bij een aantal vroege pijpen zijn identieke strepen op beide vormnaden aangebracht. Zowel aan de steel- en achterzijde van de ketel zijn een achttal brede strepen zichtbaar die deels over elkaar heen zijn gestreken. Het is hier niet duidelijk of dit werd gedaan om de lelijke vormnaden te verwijderen of dat ze bedoeld zijn als polijfstrepen. (Afb. 19)

-Een typisch verschijnsel bij het gebruik van houten persvormen waren de ingesnoerde ketelranden of banden die in de houten persvorm werden gesneden en in de klei werden afgedrukt. (Afb. 20) Als de pijp uit de persvorm kwam werd de ketelopening net boven de insnoering of band afgesneden. Soms stak aan de bovenzijde nog een stukje van de ketel uit. Deze kenmerken ontbreken bij de latere koperen persvormen. De insnoeringen hadden veelal specifieke vormen en kenmerken, waardoor kon worden achterhaald of pijp-



Afb. 19. Tabakspijp met snijfild. Brede polijst(?)strepen op vormnaden, hielmerk Tudorroos, 1595-1620.

pen in dezelfde persvorm waren gemaakt. Pijpen die in een nieuwe persvorm werden gemaakt, hadden op de insnoering duidelijke kerflijntjes van een butts of ander snijgereedschap. (Afb. 20) Op een aantal andere exemplaren waren identieke sporen zichtbaar. Dit betekent dat een aantal pijpen tegelijk werd vervaardigd en daarna als groep verkocht. Gezien het beperkt aantal rokers in deze vroege periode zal het beroep van pijpenmaker, voor velen, mogelijk nog geen full-time bezigheid zijn geweest. Mogelijk werden pijpen zelfs op bestelling geleverd. Ook bij een groep pijpen gemerkt met een Tudorroos met vijf blaadjes kon dit worden vastgesteld. Allen hebben identieke graveringen langs de insnoering van de ketelrand en daarnaast eenzelfde inkeping op de hiel. Hierdoor kon een groep van negen pijpen worden herkend die, kort na elkaar, in dezelfde persvorm zijn gemaakt. Dergelijke ketelsporen zijn bij een houten persvorm snel versleten. Ook het gladstrijken en polijsten van de pijpen deed kleine sporen verdwijnen die via de persvorm waren overgebracht in de klei, waardoor identieke producten uit dezelfde vorm niet snel zullen worden herkend.

-Een andere aanwijzing voor het gebruik van een houten persvorm kan dit steelfragment met mondstuk zijn. Op beide vormnaden is een hoge 'vin', bestaande uit overtollige, uit de mal gedrukte klei, zichtbaar. De steelopening in de mal van deze pijp was niet meer goed passend, of misschien beschadigd, waardoor de klei zich ophoopte. (Afb. 21)

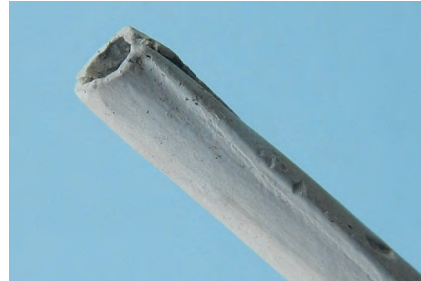
-Als laatste worden hier de fijne krasjes of lijntjes in reliëf genoemd die zowel op de steel als op de ketel zichtbaar zijn. De oneffenheden zijn eveneens via de vorm overgebracht in de klei. Ze zijn alleen zichtbaar bij pijpen die slordig of gedeeltelijk waren gladgestreken of gepolijst, waardoor de oorspronkelijke details uit de persvorm nog aanwezig waren op de klei. Meestal gaat het om kleine gebieden op de ketel, waarvan de pijpenmaker vergeten is die glad te strijken. Hierdoor zijn de oorspronkelijke, in de houten persvorm gebutste lijntjes, zichtbaar gebleven. (Afb. 22 en 28) De afgebeelde pijp is ongemerkt. Op de plaats van het merk is met een weijer(?) langs de hiel gestreken waardoor een inkerving ontstond. (Afb. 23) De maker had dit glad kunnen vegen om er alsnog een merk op te zetten, maar dat is niet gebeurd. Een gemerkt exemplaar heeft een identieke halve cirkelvorm met stippen op de linkerkant van de hiel. (Afb. 24) Hierdoor kon worden achterhaald dat de pijp uit de werkplaats kwam van de maker van de TF in een kroon pijpen. Mogelijk behoorde de pijp tot de productiefouten, maar hij is toch verkocht en zwaar gerookt.

Houten pijpenvorm

Tot nu toe is altijd uitgegaan van het gebruik van koperen persvormen waarin de kleipijpen werden gemaakt. Wel waren er eerder al vermoedens dat er in de vroegste periode andere materialen voor de persvormen werden gebruikt, zoals hout, leisteen of keramiek.¹⁸ In Aalsmeer is een pijp met



Afb. 20. Tabaksketel met snijfilt en insnoering. Ongemerkt, 1595-1620.



Afb. 21. Steelfragment met overtollige klei op vormnaden, 1595-1620.



Afb. 22. Via persvorm overgebrachte butsen. Ongemerkt, zelfde fabrikant als TF in een kroon, 1600-1615.



Afb. 23. Hiel met beschadiging door weijer, ongemerkt, fabrikant van TF in een kroon, 1600-1615.



Afb. 24. Halve cirkelvorm op zijkant hiel, ongemerkt, fabrikant van TF in een kroon, 1600-1615.

een dubbelconisch model uit de periode 1645-1660 gevonden, waarvan het oppervlak bijna geheel is bedekt met fijne lijntjes en butsen die via de persvorm zijn overgebracht. Indertijd werd het idee geuit dat deze pijp in een houten vorm gemaakt zou kunnen zijn.¹⁹ Bijzonder aan de pijp uit Aalsmeer is de late datering, omdat er vanuit wordt gegaan dat rond het midden van de zeventiende eeuw metalen persvormen werden gebruikt. Kennelijk werden na 1620/1625 incidenteel nog houten pijpenvormen gebruikt. Die zullen dan alleen gebruikt zijn voor goedkopere grove pijpen.

In de Thames bij Southwark in Londen is de helft van een zeldzame houten pijpenvorm gevonden uit de beginperiode (1580-1610) van het pijpenmaken in Engeland.²⁰ (Afb. 25) Het is een belangrijke vondst, niet alleen vanwege het gebruikte materiaal, maar ook omdat hij uit de periode komt toen de verspreiding van dit ambacht naar Nederland en de rest van Europa nog maar net op gang was gekomen.

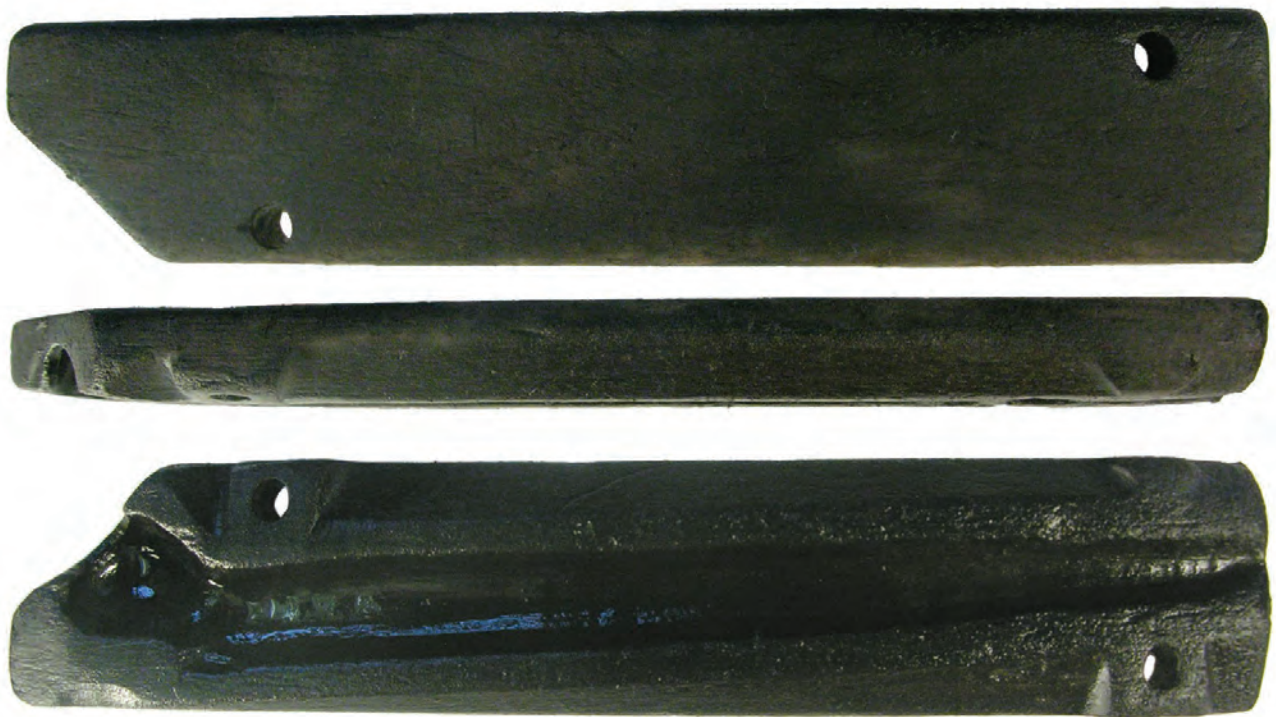
De uitgesneden ruimte waarin de pijp werd gevormd heeft een aantal oneffenheden, waardoor de pijpen extra bewerkingen nodig hadden om een glad oppervlak te geven. Bij een aantal in Amsterdam gevonden pijpen zijn dergelijke oneffenheden op de pijp afgedrukt en nog zichtbaar. Een opvallend kenmerk van de vorm is de afgeschuinde rand onder en boven de steel, waardoor overtollige, uit de vorm geperste klei, zich kon verzamelen. Dit kwam ook voor bij latere metalen persvormen. Tevens zorgden de afgeschuinde kanten voor een klein contactoppervlak, waardoor de vormhelften strak tegen elkaar konden worden geklemd. Men be-



Afb. 26. Houten pijpenvorm uit Londen. (Foto David A. Higgins)

schikte al vroeg over de juiste vormtechnieken. Opvallend is de afwezigheid van een aanloopstuk boven de rand van de tabaksketel, waardoor de stopper in de juiste stand de ketel in kon worden geleid tijdens het uitpersen van de klei. Dit aanloopstuk zien we bij latere metalen vormen wel. De metalen Engelse pijpenvormen hadden later in de zeventiende eeuw een gleuf boven de ketel waardoor de ketelrand kon worden afgesneden, terwijl de pijp nog in de persvorm lag. Dit specifieke kenmerk ontbreekt ook bij de vroege houten pijpenvorm. Juist deze techniek, zonder gleuf, werd door de eerste Engelse pijpenmakers meegenomen naar het vasteland en ook in Holland gebruikt. In Engeland zelf ging men over op het gebruik van vormen met een gleuf, waardoor twee verschillende tradities ontstonden.

Duidelijk is de uitgesneden ketelrand te zien, die we als in-



Afb. 25. Houten pijpenvorm uit Londen, L. 179 / B. 35,9 / D. 13,4 mm. (Portable Antiquities Scheme, Unique ID: LON-FD1184, Foto K. Creed)

snoering en uitwaaiende ketelrand terug zien op het merendeel van de in Amsterdam gevonden pijpen. (Afb. 26, 28) Ook bevinden zich in de persvorm kleine oneffenheden die door de mesjes of butsen van de vormsnijder zijn gemaakt en die na afdruk op de pijpen kwamen. (Afb. 22, 28)

De uiteindelijke afwerking van de persvorm was belangrijk, omdat die voor een belangrijk deel het uiterlijk van het daarin gemaakte product bepaalde. Na het vormen van de pijp werden op de nog vochtige klei de laatste oneffenheden, die zich in de houten persvorm bevonden, gladgestreken.

Een pijpenvorm van zacht materiaal, zoals hout, zou een levensduur van maximaal een half jaar hebben.²¹ Dit betekende dat de persvorm regelmatig met butsen en mesjes moest worden gerepareerd of bijgesneden, waardoor steeds opnieuw een stukje van het oorspronkelijke pijpmodel verdween. De snelle vormslijtage kan ook verklaren waarom Engelse pijpenmakers hier al snel hun eigen pijpmodellen maakten, die in de basis het oorspronkelijke model hadden maar door de sterke slijtage evolueerden in een eigen Engels/Amsterdams model. Dit is het pijpmodel zoals we dit voornamelijk tegenkomen bij pijpen met de merken *IR* en *WS*. Uiteindelijk ontstonden hieruit na 1620/1625 de bekende dubbelconische modellen.

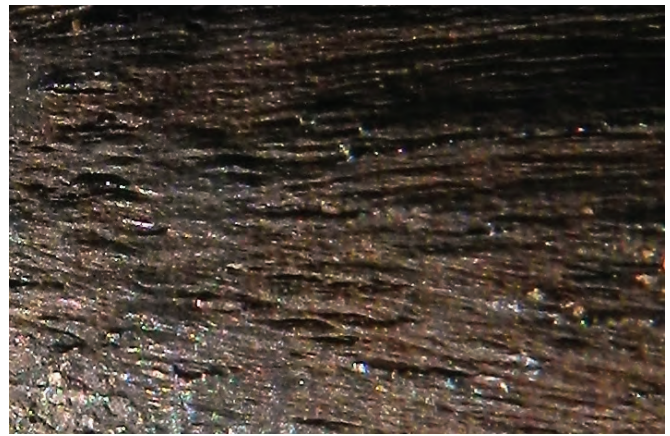
Merken, modellen en kwaliteit

Zoals eerder gezegd zijn op 144 pijpen (58%) merktekens gestempeld en zijn 104 pijpen (42%) ongemarkt.²² De groep pijpen met snijfild zonder radering (Tabel 2), vormen met 129 exemplaren de grootste groep met gemerkte pijpen. De overige vijftien gemerkte pijpen zijn elf hielpijpen met gebotterde fild en radering, een hielpijp met snijfild en radering, een spoorpijp met gebotterde fild en radering en een steel-fragment van een onbekend type. (Tabel 3)

Wat betreft de wijze van merkgraving kon onderscheid worden gemaakt in gestempelde incusiemerken, waarbij de letters of het figuur van het merk verdiept waren afgedrukt, en gestempelde intagliomerken waarbij het merk verhoogd werd weergegeven.

Met betrekking tot de graving van de merken zijn er allerlei kwaliteiten gevonden. Het lijkt er op dat zowel metalen als houten stempels zijn gebruikt. Bij sommige merken zoals *IR* in een cirkel zijn fijne lijntjes zichtbaar die duiden op hout als gebruik van het stempel, terwijl de fraaiste *WS*-merken van metaal lijken te zijn geweest. De recente vondsten in Amsterdam hebben een klein stempel opgeleverd, die doet denken aan de latere merkstempels voor kleipijpen. (Afb. 29) Bij stempeling wordt een klein bloempje afgedrukt zonder omlijsting. Voorwerpen waarop dit bloempje is afgedrukt zijn niet gevonden. Het kan voor allerlei doeleinden zijn gebruikt. Toch is het, vooral gezien de gelijkenis met het gereedschap van de pijpenmaker, interessant om hier te tonen.

Op het totaal van deze 144 pijpen zijn maar liefst 47 verschillende merken gevonden. (zie Tabel 3 en 4) Dat is een inter-



Afb. 27. Detail van het houten pijpje in de vorm van een schip, 1600-1620.



Afb. 28. Detail tabaksketel met butsen en lijntjes, 1600-1620.



Afb. 29. Messing merkstempel met afdruk in klei, 1595-1625.

Tabel 2. Gemerkte pijpen met snijfilt, zonder radering

| | | | |
|--|----|---|------------|
| IR in cirkel (incusie) | 16 | lelie met [onleesbare] initialen | 1 |
| IR met twee stippen en bladmotieven (incusie) | 13 | lelies [vier] in ingesnoerde ruit [& centrale ruit] | 1 |
| IR [spiegelschrift] op rooster [in ruit contour] | 5 | tulp [contour] | 1 |
| KT (incusie) | 1 | bloem van vijf ruiten | 1 |
| RI met Tudor roos [contour] | 1 | bloem vier hartvormige blaadjes | 1 |
| RP met lelie | 1 | zesbladige roos | 1 |
| TF in kroon [contour] ronde hiel | 12 | zevenbladige roos | 5 |
| TF in kroon [contour] druppelvormige hiel | 10 | Tudorroos met vijf blaadjes | 1 |
| TL in Tudor roos [contour] | 1 | Tudor roos met vier blaadjes [contour] | 1 |
| WS met twee bladmotieven (incusie) | 3 | Tudor roos met vier blaadjes [contour] | 4 |
| WS met twee lelies (incusie) | 7 | Tudor roos met vijf blaadjes | 9 |
| WS met twee stippen en twee lelies (incusie) | 3 | Tudor roos met vijf cirkelvormige blaadjes | 1 |
| WS met twee cirkels (incusie) | 1 | Tudor roos met vijf cirkelvormige blaadjes | 1 |
| kruis | 1 | Tudor roos waarin vijf hartvormige blaadjes | 1 |
| zespuntige ster [contour] | 14 | Tudor roos vijf blaadjes gekroond | 1 |
| masker/gezicht[?] | 1 | Tudor roos vijf blaadjes gekroond met A[?]S | 1 |
| lelie | 2 | Tudor roos gekroond [4 verschillende merken] | 4 |
| totaal | | | 127 |

essant gegeven omdat uit deze vroege periode (circa 1600-1620) in Amsterdam slechts zeventien pijpenmakers bekend zijn. De merken zijn onder te verdelen in 19 lettermerken, 71 merken met letters in combinatie met beeldmerken, en 54 beeldmerken. Lettermerken, die tegen het midden van de zeventiende eeuw populair werden, maken bij deze vroege pijpen slechts 11% uit van het totaal aan merken. Kijken we alleen naar de vroegste pijpen (1590-1615) dan komt dit uit op 9%. De enige merken waarbij alleen letters, dus geen lelies, rozen of bladmotiefjes zijn afgebeeld, zijn de elf merken met *IR in cirkel*, *FI* en *DF* met twee stippen. De merken *IR in cirkel* in Tabel 2 behoren tot de vroegst gevonden lettermerken (1595-1620). De overige lettermerken staan op gebotterde pijpen met radering en dateren mogelijk iets later (1610-1625). De combinatiemerken vormen de grootste groep en hebben letters met blaadjes, lelies of roosjes. De tweede groep bestaat uit de beeldmerken, waaronder maar liefst 32 merken met een (Tudor) roos. Dit merk was in al zijn variaties het meest populair bij de makers van deze eerste-generatiepijpen. Dat zal zeker te maken hebben gehad met hun Engelse afkomst. De merken zoals die hier zijn gevonden zijn typerend voor eerste-generatiepijpen. Pas tegen het midden van de zeventiende eeuw zien we het aantal combinatiemerken afnemen in het voordeel van de lettermerken.

De meest gevonden merken zijn *IR*, die in drie variaties voorkomen (36 ex.), *TF met kroon* (22 ex.), zes puntige ster (14 ex.) en *WS* in vier variaties (14 ex.). De grootste variatie vinden we echter onder de roosmerken met minimaal zestien verschillende uitvoeringen.

Een deel van de 47 verschillende merken is eerder in Amsterdam gevonden. (Bijlage 1) Het aantal betrokken pijpenmakers is niet bekend, omdat we niet weten hoeveel verschillende merken zij tegelijkertijd in gebruik hadden. De

maker van het merk *IR in cirkel* maakte ook pijpen met de *IR met twee stippen en bladmotieven*. Bij een deel van deze pijpen kon worden vastgesteld dat ze in dezelfde persvorm zijn gemaakt. Dit moet kort na elkaar zijn gedaan, omdat de houten persvormen sterk aan slijtage onderhevig waren en zeer snel kleine details wegsleten. Hierdoor werden onder de eerste-generatiepijpen nauwelijks identieke pijpen aangetroffen.

Waarschijnlijk kwamen de verschillende *WS*- en *RP*-merken eveneens uit dezelfde werkplaatsen. In dat geval hebben we nog steeds rookgerei uit circa 30 à 35 verschillende werkplaatsen. Dit zou betekenen dat er in Amsterdam aanzienlijk meer vroege pijpenmakers zijn geweest dan tot op heden werd gedacht. Een interessante vergelijking kan worden

Tabel 3. Overige gemerkte pijpen

| | |
|--|---|
| Hielpijp met gebotterde filt en filtradering: | |
| DF met twee stippen | 1 |
| FI | 1 |
| IR [spiegelschrift] op rooster [in ruit contour] | 2 |
| RP in Tudor roos 4 blaadjes | 2 |
| RP met twee blaadjes | 3 |
| WB monogram met lelie | 1 |
| WB monogram met twee blaadjes | 1 |
| lelies [vier] in ingesnoerde ruit [& centrale stip] | 1 |
| lelies [vier] in ingesnoerde ruit [& centrale ruit] | 1 |
| Tudor roos met vijf blaadjes | 1 |
| Hielpijp met snijfilt en radering: | |
| RP met lelie | 1 |
| Spoorpijp, gebotterde filt met radering: | |
| bloem vier hartvormige blaadjes | 1 |
| Steelfragment van onbekend type: | |
| BS met drie stippen gekroond | 1 |
| totaal | |
| 17 | |

gemaakt met de periode 1601-1620 in Engeland, waar uit bronnen 51 pijpenmakers bekend zijn. Deze productiecentra bevonden zich voornamelijk in het zuiden van het land. Londen was een belangrijk productiecentrum. Daarnaast waren er werkplaatsen in onder meer Bristol, Poole, Canterbury, Barnstaple en Portsmouth.²³

IR-merken

Het *IR*-merk is op 36 exemplaren in drie variaties gevonden en daarmee het meest gevonden merk van de recente groep pijpen uit Amsterdam. De incusiemerken *IR* in een cirkel (16 ex.) en *IR* met twee stippen en bladmotieven (13) zijn door dezelfde pijpenmaker vervaardigd. Een drietal pijpen met het laatste merk is identiek aan twee pijpen met het merk *IR* in een cirkel. Dit kon worden geconstateerd door vier kleine, via de persvorm overgebrachte, exact dezelfde reliëfs en krasjes, die op alle pijpen met een sterke loep zichtbaar zijn. Door de sterke slijtage zullen de details snel uit een houten vorm verdwijnen. Dat identieke pijpen herkend kunnen worden betekent vrijwel zeker dat de pijpen tegelijkertijd zijn vervaardigd en afgeleverd aan een handelaar, herbergier of consument. Het merk *IR* op een rooster is op vier pijpen met snijfild gevonden en twee met een gebotterde ketel met een radering. Mogelijk gaat het hier niet om dezelfde maker. Een Amsterdame pijpenmaker met deze initialen is niet bekend. Pijpen met dit merk zijn ook in Londen vervaardigd en daar behoren ze niet alleen tot de vroegste merken, maar ook tot de merken met de meeste variaties.²⁴ Deze producten kunnen nog niet aan specifieke makers worden toegeschreven. Pijpen met het *IR*-merk worden ook in andere delen van Engeland gevonden, maar is mogelijk via handelsroutes uit Londen gekomen.²⁵ Het vele voorkomen van dit merk in Engeland maakt het ook lastiger om hier een maker te vinden. De mogelijkheid bestaat dat een Amsterdame pijpenmaker of tabakshandelaar dit wellicht bekende merk heeft overgenomen en hier is gaan gebruiken uit commercieel oogpunt.

IR in een cirkel

Het incusiemerk *IR* in een cirkel komt voor op zestien pijpen (in twee ketelmodellen) met snijfild en een slanke dubbelconische ketel met een druppelvormige hiel en lichte stoep. (Afb. 30, 31) Alle pijpen hebben een in de persvorm aangebrachte uitwaaierende ketelrand met snijfild. (Afb. 32) Deze randen komen op de meeste vroege pijpen voor en zijn zichtbaar aanwezig op de afbeelding van de houten pijpenvorm. Veertien pijpen hebben een hoogte van 31-32 mm en een opening van 10-11 mm, terwijl twee iets korter zijn met 28 mm hoogte en een opening van 10 mm. Er konden drie verschillende merkstempels worden herkend. Bij een van de merken zijn in de letter 'R' en in de cirkelomlijsting, lijntjes zichtbaar die veroorzaakt zouden kunnen zijn door het ruwe oppervlak van een houten stempel. (Afb. 33) Bij twee pijpen zijn de ketel en de steel gepolijst. Van dit merk en model zijn eerder in Amsterdam voorbeelden gevonden.²⁶

IR met twee stippen en bladmotieven

Het incusiemerk *IR* met twee stippen en bladmotieven komt voor op dertien pijpen met een snijfild en ovale hiel, waarvan elf met een slanke ketel (Afb. 34) en twee met een meer ovaal model. (Afb. 35) Bij twee exemplaren zijn zowel ketel als steel gepolijst. Alle pijpen zijn 31-32 mm hoog met een opening van 11 mm. Er zijn minimaal drie verschillende merkstempels gebruikt. Er is geen onderscheid tussen het pijpmodel en merkstempel. Een identiek stempel dat gebruikt is op een slank model, is ook op een ovaalvorm gebruikt. Bij alle pijpen zijn de sterk aanwezige vormnaden fraai weg-gewerkt en allen hebben een licht uitwaaierende fild, die via de persvorm is aangebracht en daarna afgesneden. Dit veroorzaakte soms minimale hoogteverschillen in de ketels. De ketelrand is meestal in zijn geheel aanwezig, maar soms gedeeltelijk of zelfs geheel weggesneden. Bij drie pijpen kon worden vastgesteld dat ze in dezelfde persvorm zijn gemaakt en dat hetzelfde merkstempel is gebruikt, waaruit vrijwel zeker kan worden opgemaakt dat de pijpen in aantal werden aangekocht.

Een bij Enkhuizen gevonden ovaalvormig model heeft eveneens twee stippen²⁷ en een in Amsterdam gevonden exemplaar is zonder stippen.²⁸

IR (in spiegelschrift) op een rooster

Zeven slanke dubbelconische ketels met een druppelvormige hiel zijn gestempeld met het merk *IR op rooster* in vierkant contour. De letters staan bij alle merken in spiegelschrift. Mogelijk zijn alle pijpen met hetzelfde stempel gezet. Vijf pijpen (in twee modellen) hebben een snijfild, zijn ongepolijst en hebben een oneffen oppervlak met veel krimpseurtjes. (Afb. 36) De overige twee pijpen zijn gepolijst, gebotterd, hebben een filtradering en een naar boven toe wat bollere ketel. (Afb. 37) De hiel van de gepolijste pijpen is iets kleiner dan die van de ongepolijsten. De laatste zijn 30 mm hoog met een opening van 9 mm en de gepolijste pijpen zijn 29 mm hoog met dezelfde opening.

De merken op de gebotterde pijpen zijn beiden versleten. (Afb. 37) Mogelijk zijn deze van iets latere datum dan de ongepolijste pijpen en is hetzelfde stempel gebruikt als bij de vroegere pijpen. Dit kon door slijtage niet met zekerheid vastgesteld worden. Opvallend is dat de pijpmaker de merken willekeurig en telkens op een andere wijze op de hiel stempelde. Kennelijk was er op het stempel geen markering die een boven- of onderkant aangaf.

Het merk *IR* (in spiegelschrift) *op een rooster* was tot nu toe onbekend. Wel is in Delft een gepolijste pijp gevonden met een bolle dubbelconische ketel met nauwe hals met het merk *IR* in een vierkant.²⁹

TF in een kroon (in contour)

Een merk dat vaker is gevonden in Amsterdam is de *TF in een kroon* (in contour). Hiervan zijn 22 exemplaren gevonden. De *TF* in een kroon is op twee verschillende modellen gezet, een slanke ketel met een hoogte van 31-32 mm en een druppelvormige hiel en een model met een wat kortere ketel

Afb. 30. Snijfild met insnoering, H. 31 / O. 10 mm, hielmerk IR in cirkel, 1595-1620.



Afb. 31. Selectie van hielmerken IR in cirkel, 1595-1620.



Afb. 32. Snijfild en via persvorm aangebrachte ketelrand, 1595-1620.



Afb. 33. Hielmerk IR in cirkel met ruwe ondergrond van lijntjes, 1595-1620.



Afb. 34. Snijfild en insnoering, hielmerk IR met twee stippen en bladmotieven, H. 32 / O. 11 mm, 1595-1620.



Afb. 35. Snijfild en insnoering, hielmerk IR met twee stippen en bladmotieven, H. 31 / O. 11 mm, 1595-1620



Afb. 36. Snijfild, slank model, ongeglasd. Hielmerk IR op rooster, H. 30 / O. 9 mm, 1600-1615.



Afb. 37. Gebotterde filt, radering, geglaasd. Hielmerk IR op rooster, H. 29 / O. 9 mm, 1610-1620.



en een kleine ronde hiel. (Afb. 38) De pijpen van de *TF*-maker vertonen grote verschillen aan kwaliteit en afwerking. Het merk is gevonden op zowel fraai gepolijste als slordig gemaakte pijpen met plooiën, scheuren en verontreinigingen. Het is een van de weinige eerste-generatiepijpen waarvan de originele lengte bekend is. Een complete pijp met een steel-lengte van 18 cm is in een beerput aan de Lange Houtstraat 38 gevonden en heeft een vergelijkbaar merkstempel.³⁰

Negen pijpen hebben een slanke ketel met een druppelvormige hiel en dertien pijpen hebben een korter model met een kleine ronde hiel. De laatste zijn 28 mm hoog met een opening van 10 mm. Op de druppelvormige hiel hebben de merken een boogje onder de kroon. Dit ontbreekt bij de stempels op de kleinere ronde hielen. (Afb. 39) Ook wat betreft afwerking zijn er verschillen. De pijpen met ronde hielen zijn allemaal ongepolijst, terwijl van het andere type bijna de helft is gepolijst.

Twee pijpen zijn in dezelfde persvorm gemaakt. Daarnaast is een steelfragment met een slordig gestempeld merk gevonden dat in dezelfde persvorm is gemaakt als een ongemerkte pijp. Op de hiel van deze laatste is per ongeluk een afdruk van een weijer gemaakt. Hoewel deze fout hersteld had kunnen worden heeft de maker besloten de inkerving op de pijp te laten waardoor deze niet kon worden gestempeld. (Afb. 40) Niet altijd is klei van een goede kwaliteit gebruikt. Bij twee pijpen is aan de steelzijde breuk ontstaan vanwege oxidatie van grote stukken meegebakken verontreiniging. Een derde pijp is voor een groot deel bedekt met kleine putjes, die ontstaan zijn door het springen van de scherf na oxidatie van kleine meegebakken verontreinigingen.

Pijpen met het *TF* in een kroon merk worden vaker in Amsterdam gevonden dan de overige merken.³¹ Ook uit Haarlem³² is een vondst bekend en dat lijkt te duiden op handel met naburige steden. Deze producten komt waarschijnlijk uit de werkplaats van Thomas Fuller in Amsterdam. Fuller (ook Voller, Volders) zal, evenals zijn oudere zus Mercy (Marci), vanuit het graafschap Kent ten zuidoosten van Londen naar Amsterdam zijn gekomen. Mercy werd in 1580 geboren en trouwde in 1609 in Amsterdam met de pijpenmaker Thomas Lawrens, die toen al negen jaar in Nederland was. Fuller werd omstreeks 1593 geboren en trouwde in 1619 op (bijna) 26-jarige leeftijd te Amsterdam met Margarita Nerma (Norman).³³ Hij zal toen al een aantal jaren in Amsterdam werkzaam zijn geweest. Hij werd voor het eerst in 1616 in een archiefstuk genoemd.³⁴ In augustus 1622 werd zijn zoon Willem in de Oude Kerk gedoopt en drie jaar later dochter Grietje in de Nieuwe Kerk.³⁵

Op verzoek van de pijpenmaker Jan Bonam legde Fuller in 1626 een verklaring af met betrekking tot de levering van klei door de logementhouder Jan Muller.³⁶ Bonam had van Muller achttien tonnen klei gekocht voor 4 gulden per ton. Direct na de levering had hij de koopwaar geïnspecteerd. Muller bleek Bonam geen '*Hessens cleij maer Brunswijcker*

ofte Bremer cleij [te hebben geleverd] *die gantsch niet waerdich, ofte tot tobacx pijpmaecken dienstich is*'. Muller verklaarde dat hij de '*cleij aen Jan Bonam vercocht heeft voort geen dattet was, en dat en hij insinuant een proeff van de cleij* (buiten weten van hem respondent) *heeft gehad, aleer hij die ontfangen heeft*'.

Tudorroos met TL (in contour)

Een slank model met een ovaalvormige ketel (H. 32 / O.10) is gemerkt met een ondersteboven gestempelde *Tudorroos met TL*. (Afb. 41) De pijp heeft een druppelvormige hiel, een snijfilt en een licht uitwaaiende ketelrand die via de persvorm is aangebracht. Ketel en steel zijn gladgestreken maar niet geglaasd. Producten met dit merk worden toegeschreven aan Thomas Lawrens (Lourens), de zwager van Thomas Fuller. Lawrens had zich in 1600 vanuit Londen in Amsterdam gevestigd. In een latere akte staat dat hij uit Bedfordshire ten noorden van Londen kwam.³⁷ Van Lawrens zijn slechts een klein aantal pijpen met Tudorroos en initialen bekend als bodemvondst uit Amsterdam en een enkel exemplaar is in Volendam gevonden.³⁸

WB (monogram) met lelie

Er zijn twee verschillende en onbekende merken met een *WB monogram* gevonden. Het eerste is het *WB monogram met een lelie* op een kleine ketel van 26 mm hoog met een gebotterde filt en radering. (Afb. 42) Het merk is in reliëf, in een druppelvormige parelrand, gestempeld. De initialen op deze pijp komen overeen met William Boseman (ook Boyeseman, en Bosman), die in 1607 en 1611 als pijpenmaker in Amsterdam wordt genoemd. Hij is daarmee een van de vroegst bekende pijpenmakers. Boseman, die getrouwd was met (de Engelse?) Anne Micholzen, woonde tegenover de Haarlemmerpoort. Hij wordt zowel pijpenmaker als boekdrukker genoemd.³⁹ De andere pijp is een wat later fragment van een grotere, bollere ketel en heeft het merk *WB monogram met twee blaadjes*. (Afb. 43)

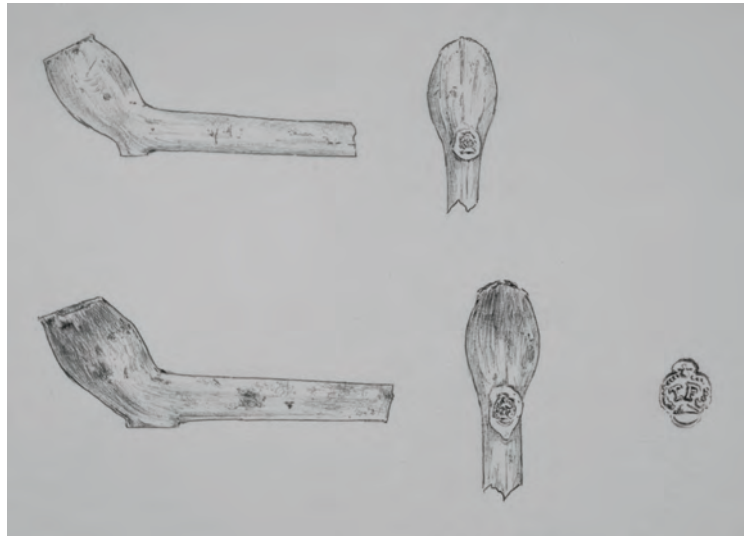
WS-merken

Een interessant merk is de *WS*, waarvan twaalf exemplaren zijn gevonden in vier verschillende uitvoeringen: de incusiemerken *WS met twee bladmotieven* (3 ex.), *WS met twee lelies* (6 ex.), *WS met twee stippen en twee lelies* (3 ex.) en *WS met twee cirkels* (1 ex.). Mogelijke maker van deze pijpen is Walter Smith (Wouter Smitt), die in 1610 trouwde met Anne Colman (Annetje Koolmen). Zij woonden toen net een maand in het *Land van beloften steegje* in Amsterdam. Smith kwam uit *Berrey* en Colman uit *Woesten*, beiden in Engeland.⁴⁰ In de hier besproken Amsterdamse groep zijn alleen merken met bladmotiefjes en één met cirkels gevonden. Het *WS* stempel is ook bekend als incusiemerk zonder blaadjes op bodemvondsten uit verschillende plaatsen.⁴¹

WS met twee bladmotieven (incusie)

De drie pijpen van het eerste merk, *WS met twee bladmo-*

Afb. 38. Twee modellen en formaten met hielmerk TF in een kroon, met ronde en druppelvormige hiel, H. 28 / O. 10 mm (boven) en H. 31 / O. 11 mm (onder), 1600-1620. (Tekeningen Stephan Jansen, Nieuwkoop)



Afb. 39. Selectie hielmerken TF in een kroon op ronde hiel (links) en druppelvormige hielen, 1590-1615.



Afb. 40. Hielmerk TF in een kroon en een ongemerkte pijp uit dezelfde persvorm, 1600-1620



Afb. 41. Snijfilt, ongeglasd, hielmerk TL in vijfbladige roos, H. 32 / O. 10 mm, 1595-1620.



Afb. 42. Gebotterd, radering, hielmerk WB monogram met lelie, H. 26 mm. William Boseman[?], 1600-1620.



Afb. 43. Gebotterd, radering, hielmerk WB monogram met twee blaadjes. William Boseman[?], 1610-1625.



tieven hebben een ongepolijste slanke ketel (H.32-33 / O.11 mm), druppelvormige hiel en snijfilt. (Afb. 44) Twee pijpen hadden een aantal specifieke kenmerken waaruit kon worden vastgesteld dat ze uit dezelfde vorm kwamen. Opvallend is dat voor deze pijpen twee verschillende stempels zijn gebruikt, waaruit zou kunnen worden geconcludeerd dat ze mogelijk niet tegelijkertijd zijn vervaardigd. Pijpen van dit model met vergelijkbare merken zijn bekend als bodemvondst uit 's-Gravenland.⁴² Een vijftal andere WS-merken met bladmotiefjes is bekend als bodemvondsten uit Amsterdam en Delft.⁴³ De exacte uitvoering van deze merken is onbekend.

WS met twee lelies (incusie)

Van het tweede merk, *WS met twee lelies*, zijn zeven exemplaren gevonden op pijpen met een geglaasde slanke ketel (H.31-32 / O. 9-10), druppelvormige hiel en snijfilt. (Afb. 45) Drie pijpen hebben een aantal specifieke kenmerken waaruit blijkt dat ze uit dezelfde persvorm komen. Ook zijn ze met hetzelfde stempel gemerkt. In een van de pijpen was door meegebakken organische verontreiniging een gat in de ketel ontstaan waardoor de pijp niet meer kon worden gerookt. (Afb. 10) Aan de binnenzijde van deze ketel zijn fijne lijntjes zichtbaar die veroorzaakt zijn door het draaien van een stopper tijdens het verwijderen van de klei. Het lijkt erop dat de stopper recht in de ketel werd gestoken en dat bij het terugtrekken het laatste stukje met een licht draaiende beweging werd uitgevoerd. De buitenkant van de ketel is bedekt met nog iets fijnere, diagonaal lopende lijntjes. Deze lijntjes, die we bij veel andere vroege pijpen uit deze groep ook tegenkomen, lopen over de eerder aangebrachte polijststrepen en zijn ontstaan door het wrijven met een doek (of fijn borsteltje?), over de nog licht vochtige klei. Vanaf omstreeks 1620/1625 zien we dat het polijsten van de leerdroge klei de laatste schoonheidsbehandeling is die de pijpen kregen. Deze pijpen laten zien dat na het polijsten de vormnaden nogmaals werden glad- of weggestreken. Hierdoor ontstonden lelijke strepen die de polijststrepen op de steel- en achterzijde van de ketel deels weer lieten verdwijnen. Mogelijk hing de mate waarin dit gebeurde, af van de toestand waarin de pijp eerder uit de persvorm was gekomen. Pijpen met het merk *WS met twee lelies* zijn nauwelijks bekend van andere vindplaatsen.⁴⁴

WS met twee stippen en twee lelies (incusie)

Drie slanke ketels met snijfilt en een druppelvormige hiel hebben het merk *WS met twee stippen en twee lelies*. (Afb. 46) De hoogte bedraagt 31-32 mm en de opening 9-10 mm. Zowel de ketels als de stelen van deze pijpen zijn glad afgewerkt en fraai gepolijst. Er is duidelijk zorg besteed om een mooie kwaliteit af te leveren die beduidend beter is dan de overige pijpen. Ook het merk is fijner gegraveerd dan de overigen. Dit zou kunnen betekenen dat sommige merken alleen op de allerbeste kwaliteit werden gestempeld en dat er al vroeg onderscheid werd gemaakt tussen verschillende kwaliteiten.

Op de steel van één van deze pijpen zijn, vlak achter de hiel, zeventien ingesnoerde ruiten met een hoogte van 6 mm gestempeld. In de hoeken van iedere ruit bevinden zich vier kleine lelies die rond een centrale ruit zijn aangebracht. De ruiten zijn gestempeld in een patroon met de combinatie 1-2-3-5-3-2-1. (Afb. 47) Een fragment van een presentatiepijp of reclamepijp die hieronder wordt besproken, is op dezelfde wijze gestempeld en zal eveneens door de maker met het WS-merk zijn vervaardigd. Deze vorm van steeldecoratie is niet eerder aangetroffen op in Nederland gevonden pijpen uit de eerste generatie.⁴⁵

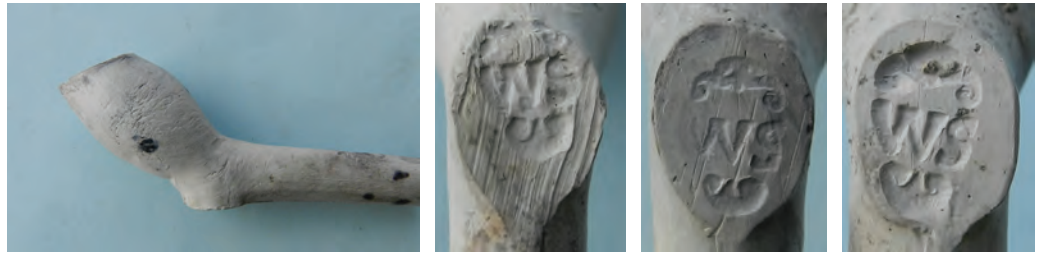
Ingesnoerde ruiten als steeldecoratie zijn weinig bekend en komen voornamelijk voor op vroege pijpen. Een steelfragment uit Devon (Engeland) met ingesnoerde ruiten en in een vergelijkbaar patroon, heeft vierbladige bloempjes in plaats van lelies. Het is gedateerd in de periode 1580-1610.⁴⁶ Vergelijkbare steelfragmenten met ingesnoerde ruiten en vier lelies zijn gevonden in het bedrijfsafval van Robert Cotton, een Engelse pijpenmaker, die naar Amerika was geëmigreerd. Cotton werkte omstreeks 1608-1610 in Jamestown (U.S.A.). Hij gebruikte twee verschillende stempels met ingesnoerde ruiten, maar zonder centrale ruit zoals de Amsterdamse pijp. Hij stempelde de ruiten in een patroon van groepjes van vier.

In Cotton's bedrijfsafval is ook een messing stempel gevonden, die herkend is als gereedschap voor het stampelen van boekbanden. Op het stempelvlak zijn bladmotiefjes gegraveerd die doen denken aan die op de WS-merken uit Amsterdam. Vermoed wordt dat Cotton dit stempel voor zijn pijpen gebruikte, maar vondsten met deze afdrucken zijn tot op heden niet gedaan.⁴⁷ De relatie tussen pijpenmaker en boekdrukker is interessant en kan de herkomst verklaren van het decoratiemotief op de merken. Beoefende Cotton beide beroepen uit of had hij de stempels op andere wijze verkregen en meegenomen uit Engeland? Het is interessant om te zien dat er ook in Amsterdam een relatie tussen beide beroepen is geweest. In 1611 machtigde de Amsterdamse *boeckdrucker en tabackpijpmaker* Willem Jorisz Bosman (William Jorreson Boyeseman) zijn vroegere baas, de boekdrukker Broer Jansz,⁴⁸ om namens hem op te treden tegen de pijpenmaker Thomas Lawrens.⁴⁹ Zoals we hiervoor zagen was Lawrens in 1609 getrouwd met Mercy Fuller uit Kent, de zus van pijpenmaker Thomas Fuller. Zowel van Lourens als Fuller zijn in het afval pijpen aangetroffen.

WS met twee cirkels (incusie)

Een wat kleiner model heeft eveneens een slanke ketel maar de hiel is hier rond. (Afb. 48) De ketel heeft een snijfilt en een via de persvorm aangebrachte insnoering langs de rand. Zowel ketel als steel zijn fijn gepolijst. Op de hiel is het merk WS tussen twee cirkels (incusie) gestempeld. De pijp is gebroken waardoor we een mooie doorsnede van het binnenwerk zien.

Afb. 44. Snijfilt, ongeglasd, hielmerk WS met twee bladmotieven, H. 32 / O. 11 mm, 1595-1620.



Afb. 45. Snijfilt, gepolijst. Hielmerk WS met twee lelies, H. 31 / O. 9 mm, 1595-1620.



Afb. 46. Snijfilt, geglaasd, hielmerk WS met twee stippen en twee lelies, H. 32 / O. 10 mm, 1595-1615.



Afb. 47. Steelfragment ingesnoerde ruiten. Hielmerk WS met twee stippen en twee lelies, L. 61 / D. steel 8-9 mm, 1600-1620.



Afb. 48. Snijfilt, geglaasd, hielmerk WS met twee cirkels, H. 29 / O. 11 mm, 1595-1620.



RP-merken

Er zijn zes RP-merken gevonden in drie variaties, namelijk *RP in vierbladige Tudorroos in contour* (2 ex.), *RP met twee blaadjes* (3) en *RP met lelie* (2). Opmerkelijk is dat ieder merk zijn eigen type ketel heeft. Dit zal geen toeval zijn. Mogelijk werd ook hier door dezelfde pijpenmaker gebruik gemaakt van verschillende merkstempels, die op verschillende pijpmoedellen werden gestempeld als onderscheid in kwaliteit. De merken zullen tegelijkertijd of kort na elkaar in gebruik zijn geweest. Een van de RP-merken is op een pijp met snijfild gestempeld en alle overige op gebotterde pijpen. Een aantal van deze pijpen behoort mogelijk tot de latere vondsten uit de afvalloop en zal rond 1615-1625 dateren.

RP met lelie

Het merk *RP met lelie* is tweemaal op een slanke dubbelconische ketel gevonden. Bijzonder is dat een van de pijpen een snijfild heeft (Afb. 49) en de ander (als enige binnen deze vondstgroep) zowel een snijfild als een radering heeft. Na het gladstrijken van het oppervlak van de pijp is de radering rond de ketelopening aangebracht. Pas daarna is de fild met een mes afgesneden. Dit is te zien aan de radering, waarvan de gekartelde randjes gedeeltelijk zijn weggesneden en door de druk van het mes gedeeltelijk boven op de fild zijn komen te liggen. (Afb. 49) Zowel de steel als de ketel zijn met brede strepen gepolijst. De pijp heeft een fraai glanzend uiterlijk.

RP in vierbladige Tudorroos [in contour]

Twee slanke ketels met ronde hiel, gebotterde fild en radering hebben het merk *RP in Tudorroos met vier blaadjes* [in contour]. De radering bestaat uit lange rechthoekjes. De ketels zijn van hetzelfde model maar verschillen in formaat, de ene is 28 mm hoog met een opening van 9 mm (Afb. 51) en de ander is 30 mm met een opening van 10 mm. Beide zijn fraai gepolijst, al zijn op een van de pijpen nog duidelijke sporen te zien van oneffenheden uit de persvorm, die bij de afdruk in de klei zijn achtergebleven. Er zijn ook iets grotere modellen bekend met een hoogte van 32 mm.⁵⁰

RP met twee blaadjes

Het merk *RP met twee blaadjes* komt alleen voor op drie pijpen met een bolle dubbelconische ketel en ronde hiel. (Afb. 52) De ketel en steel zijn fraai geglaasd, de ketelrand is gebotterd en er is een dunne filtradering aangebracht. Er zijn twee verschillende merkstempels gebruikt. Bij alle drie de stempels zijn de blaadjes aan de onder- en bovenzijde grotendeels weggesleten. Waarschijnlijk komen deze pijpen uit dezelfde persvorm en is er een identiek merkstempel gebruikt.

RI & Tudorroos [in contour]

Op een pijp met een kleine slanke dubbelconische ketel en een afgesneden druppelvormige hiel is het merk *RI met Tudorroos* in contour gestempeld, waarbij de letters in de kroon zijn gegraveerd. De roos heeft vijf blaadjes. (Afb. 53)

De ketel heeft een snijfild en is ongeglaasd. Het is de kleinste gemerkte pijp van de afval loop. De hoogte bedraagt 24 mm en de opening 9 mm. De pijp vertoont geen sporen van gebruik.

BS met drie stippen gekroond

Van een pijp gemerkt *BS met drie stippen gekroond* is alleen een steelfragment met hiel gevonden. (Afb. 54) Een pijp gemerkt *BS gekroond*, gedateerd 1605-1620, is op het Haarlemmerplein in Amsterdam gevonden.⁵¹

KT(?)

Tabakspijp van klei met een bolle dubbelconische ongeglaasde ketel, grote vlakke hiel en snijfild. De hiel en daarmee het merk is gedeeltelijk afgebroken. Waarschijnlijk is hier *KT* (incusie) ondersteboven gestempeld. (Afb. 55) De ketel heeft rondom krimpscheurtjes en een hoog gehalte aan ingesloten korreltjes, die op sommige plaatsen zijn gaan oxideren. De opening bedraagt 13 mm en het is daarmee in deze groep de pijp met de grootste ketelopening. Tijdens fabricage is de stopper te ver in de ketel geduwd waardoor naar verloop van tijd een gat in de hiel ontstond. Dit zal de reden zijn waarom deze pijp slechts een paar keer is gerookt. Een vergelijkbaar afwijkend ketelmodel gemerkt *KT* is eerder in Amsterdam gevonden.⁵²

DF met twee stippen

Fraai vervaardigde tabakspijp met slanke dubbelconische ketel, ronde hiel, gebotterde fild en een radering. Ketel en steel zijn geglaasd. Het hielmerk *DF met twee stippen* is in een parelrand gevat. Dit merk en een pijp gemerkt *lelie* zijn de enige met een parelrand. Een in Leiden gevonden pijp met dit merk heeft een hoogte van 29 mm en langs de ketelrand groen getint loodglazuur met aanbaksel. Deze pijp is gedateerd 1600-1625.⁵³ In een slordig gemaakt pijpje (H. 27/O.10mm) dat op een onbekende locatie is gevonden, zijn kleine stukjes meegebakken roodbakkende klei zichtbaar.⁵⁴

FI

Tabakspijp met slanke ketel en druppelvormige hiel gemerkt met *FI*. (Afb. 57) De hoogte bedraagt 30 mm en de opening 10 mm. De ketel is geglaasd, gebotterd en voorzien van een filtradering bestaande uit langgerekte rechthoekjes.⁵⁵

zespuntige ster [in contour]

Het merk *zespuntige ster* in contour is veertien keer gevonden. Het komt voor in twee formaten en op twee ketelmodellen. Dertien pijpen hebben een kleine versie van het merk op een slanke, naar achter hellende ketel met een ronde hiel. De hiel is vlak en heeft een lichte overgang naar de steel. De hoogte van deze pijpen bedraagt 27-29 mm en de opening 10-11 mm. Op de meeste snijfilten zijn de streepjes van het snijvlak van het mes zichtbaar. Alle pijpen hebben een lip en insnoering die via de pijpenvorm is aangebracht. Bij een drietal pijpen is de dikte van de scherf ongelijk en een paar exemplaren zijn zelfs scheef afgesneden. (Afb. 58) Zeven

Afb. 49. Snijfild, geglaasd, hielmerk RP met lelie, H. 31 / O. 10 mm, 1595-1620.



Afb. 50. Gebotterd, filtradering, geglaasd, hielmerk RP met lelie, H. 28 / O. 9 mm, 1600-1620.



Afb. 51. Gebotterd, filtradering, geglaasd, hielmerk RP in vierbladige roos, H. 28 / O. 9 mm, 1600-1620.



Afb. 52. Gebotterd, filtradering, geglaasd, hielmerk RP met twee blaadjes, H. 30 / O. 11 mm, 1610-1625.



Afb. 53. Snijfild, ongeglasd, gemerkt RI met Tudorroos, H. 24 / O. 9 mm, 1590-1615.



Afb. 54. Steelfragment met hiel, gemerkt BS met drie stippen gekroond, L. 73 mm, 1590-1625.



Afb. 55. Snijfild, ongeglasd, incusie merk KT(?), H. onbekend / O. 13 mm, 1590-1620.



Afb. 56. Gebotterd, filtradering, geglaasd, hielmerk DF met twee stippen. H. 30 / O. 9 mm, 1610-1625.



van de dertien pijpen zijn afkomstig uit dezelfde persvorm. Dit kon worden geconstateerd aan de hand van een kleine beschadiging in de vorm, waardoor na het afdrukken van de pijp een stukje uit de hiel was weggevallen. Dit pijpmodel is binnen deze Amsterdamse vondstgroep afwijkend en alleen gevonden in combinatie met het merk *zespuntige ster*.

Twee van de dertien pijpen zijn fraai gepolijst en hebben een iets groter merkstempel dan de overige elf. De veertiende pijp is afwijkend in deze groep. Hij heeft dezelfde vorm als de WS en IR pijpen, is geheel gepolijst en heeft een druppelvormige hiel en een radering. Op de steel zijn elf ingesnoerde ruiten met een roosje van vier stippen gestempeld. Ook deze pijp heeft een groter merkstempel. Ook hier lijkt er een relatie te zijn tussen het gebruikte stempel en de kwaliteit. (Afb. 59)

Het naar achter hellende model met de zespuntige ster is vaker gevonden in Amsterdam. Eenzelfde exemplaar is afkomstig uit een bouwput aan de Keizersgracht bij de Spiegelstraat⁵⁶ en tussen Amsterdams huisvuil op een akker in 's-Graveland.⁵⁷ Ook in een sloot in Westeinde bij Enkhuizen zijn dertien pijpen gevonden.⁵⁸ Die zijn gedateerd 1605-1615. Langs de Elandstraat in Amsterdam is een ovaalvormig model gevonden met een groter merkstempel.⁵⁹

Kruis

Tabakspijp met slanke dubbelconische ketel en ovale hiel. Insnoering via de persvorm aangebracht. (Afb. 60) De hoogte van de ketel bedraagt 32 mm. De pijp is gemerkt met een kruis dat op eenvoudige wijze gegraveerd is en slordig gestempeld. Over het gehele oppervlak van de ketel zijn krimpscheurtjes zichtbaar.

Merken met bloemen

Van de 133 gemerkte pijpen zijn er 40 met een bloemmerk, waaronder 33 roosmerken. De combinatiemerken, waarop rozen met initialen staan, zijn niet meegerekend. De roosmerken zijn ontleend aan het wapen van de Tudors en behoren tot de belangrijkste groep pijpmerken. Dit merk werd begin zestiende eeuw door het Londense tinnengietersgilde ingesteld voor de beste kwaliteit tin. Het werd later ook in Nederland als tinmerk gebruikt. Ook voor de in Nederland werkende Engelse pijpenmakers was het roosmerk belangrijk getuige de vele vondsten en de verscheidenheid. De overige bloemen op merken bestaan uit een tulp, lelies, vier

lelies in een ruit en onbekende bloemen, waaronder bloemen met hartvormige blaadjes. De laatste zijn mogelijk ook als roosjes bedoeld.

Vier lelies in ingesnoerde ruit

Het eerste merk, een *ingesnoerde ruit met vier lelies rond een centrale stip*, is op een gebotterde pijp met filtradering gestempeld uit de jaren 1615-1625. (Afb. 63) Het tweede merk is een *ingesnoerde ruit met vier lelies rond een centrale ruit*. (Afb. 61, 62) Dit merk staat op twee verschillende modellen die wat formaat en uitvoering betreft aanzienlijk verschillen. De eerste is een gladgestreken, ongepolijste pijp met een slanke ketel en snijfilt (H.28 / O.10 mm) (Afb. 61) en de tweede een model van groter formaat met gebotterde filt, een radering en fijn geglaasd. (Afb. 62) Op de steel van de laatste zijn met hetzelfde stempel als op de hiel vijf (oorspronkelijk zeven?) ingesnoerde ruiten als decoratie gezet. In Engeland zijn ook merken met *vier lelies in een ingesnoerde ruit* gevonden. Ook daar worden ze in de periode 1580/1590-1620 gedateerd. Ze komen niet veel voor en het merendeel is in Londen gevonden. Ook enkele voorbeelden uit Chester en Plymouth zijn bekend. Die uit Plymouth zijn door Oswald als Nederlandse producten aangemerkt.⁶⁰

lelie

Twee pijpen, waaronder een steelfragment met hiel, zijn gestempeld met een *lelie in een parelrand*. (Afb. 64, 65) De merken zijn met een identiek stempel gezet. Beiden zijn scheef gestempeld, mogelijk omdat op het stempel geen merkteken was aangebracht dat de boven en onderzijde aangaf. De pijp heeft een snijfilt en een in de persvorm aangebrachte lip. Op de hiel is een inkerving te zien die is ontstaan doordat de weijer hier langs schuurde. Die had eerder een uitstulping veroorzaakt aan de achterzijde van de ketel, waar hij te ver was doorgestoken. Ook is de ketel licht gedeukt, waardoor die bij de rand een vierkant uiterlijk heeft gekregen. De pijp heeft geen gebruikssporen. Mogelijk gaat het hier om een exemplaar dat gebroken was of nog andere gebreken vertoonde waardoor hij niet kon worden gerookt. Een ander slank pijpje heeft een lelie met aan weerszijde onleesbare letters. De pijp heeft een snijfilt en is ongeglaasd. De vormnaden op de steel- en achterzijde van de ketel zijn met een breed gereedschap gladgestreken.

Tulp met twee blaadjes

Eveneens ongerookt is een afwijkend pijpmodel met snijfilt

Afb.57. Gebotterd, filtradering, geglaasd, hielmerk FI. H. 30 / O. 10 mm, 1610-1625.



Afb. 58. Snijfild, ongeglasd, hielmerk [kleine] zespuntige ster. H. 29 / 11 mm, 1590-1615.



Afb. 59. Snijfild, geglaasd en elf ingesnoerde ruiten met roosjes, hielmerk [grote] zespuntige ster. H. 32 / O. 9 mm, 1600-1620.



Afb. 60. Snijfild, ongeglasd, hielmerk kruis. H. 29 / O. 10 mm, 1590-1620.



Afb. 61. Snijfild, ongeglasd, hielmerk ingesnoerde ruit met vier lelies rond een centrale ruit. H. 28 / O. 10 mm, 1600-1620.



Afb. 62. Gebotterd, radering, geglaasd, hielmerk ingesnoerde ruit met vier lelies rond een centrale ruit. H. 34 / O. 11 mm, 1615-1620.



Afb. 63. Hielmerk ingesnoerde ruit met vier lelies rond een centrale stip, 1615-1625.



Afb. 64. Snijfild, ongeglasd, hielmerk lelie in parelrand. H. 31 / O. 10 mm, 1590-1620.



Afb. 65. Hielmerk lelie in parelrand, 1590-1620.



waarvan één exemplaar is gevonden, met het merk *tulp* in contour. (Afb. 66) Aan de bovenzijde zijn de puntjes van het bloemblad gegraveerd. Het pijpmodel lijkt enigszins op die van de pijpen met de zespuntige ster, maar is aan de bovenzijde van groter formaat. De hiel is druppelvormig. Aan de steelzijde brede stroken die zijn ontstaan tijdens het afstrijken van de vormnaden. Een vergelijkbaar merk is op een later dubbelconisch pijpmodel uit 1620-1635 gevonden.⁶¹

Bloem met vijf ruitvormige blaadjes

Een ongeglaseerde pijp met slanke ketel heeft een snijfild, een ovale hiel en het merk *bloem met vijf ruitvormige blaadjes*. (Afb. 67) De pijp is fraai gladgestreken maar heeft aan de achterzijde brede stroken die zijn ontstaan door het wegstrijken van de naden.

Bloem met vier hartvormige blaadjes

Spoorpijp met knopvormige dubbelconische ketel en afgesneden spoor. (Afb. 68) Ketel en steel zijn gepolijst. Bij deze pijp is de spoor afgesneden en van een merk voorzien, een *bloem/roos van vier hartvormige blaadjes*. De pijp is, met een hoogte van 26 mm, de op een na kleinste gemerkte ketel en het merk is met bijna 3 mm doorsnede het kleinste merk van deze afvallaag. Ter vergelijking: de afmetingen van de overige merken van dit vondstcomplex bedragen tussen de 5 en 9 mm.

Een tweede pijp met dit merk is van groter formaat met een slanke ketel, heeft een snijfild en een via de vorm aangebrachte insnoering rond de ketelrand. (Afb. 69) De hoogte is 32 mm en de opening 11 mm. Het oppervlak van de tabaksketel is grotendeels bedekt met krimp-scheurtjes. Toch is daarna getracht de pijp fraai glad te strijken en te polijsten. Van de vier hartvormige blaadjes die op deze pijp horen te staan, zijn er slechts drie gestempeld. Dit zou kunnen betekenen dat er een klein stempeltje is gebruikt waarin een enkel blaadje was gegraveerd dat meerdere keren op de hiel werd gestempeld tot er een bloempje ontstond.

Zevenbladige roos

Op een vijftal slanke ketels met druppelvormige hiel en snijfild is een zevenbladige roos op de hiel gestempeld. (Afb. 70) Van drie pijpen met complete ketels is de hoogte 31 mm en de ketelopening 10 mm. De pijpen hebben veel krimp-scheurtjes rondom op de ketel en een insnoering. Mogelijk zijn hier meerdere stempels gebruikt.

Tudorroos met vier blaadjes [in contour]

Een slanke dubbelconische pijp met een druppelvormige hiel, heeft een *Tudorroos met vier blaadjes* in een ruim contour. (Afb. 71) Op de steelzijde is een breed spoor van dunne schuin lopende krasjes, die zijn achtergelaten na het glad wrijven met een doek van de vormnaden. De pijp heeft een hoogte van 30 mm en een opening van 10 mm. Vier andere pijpen zijn met een andere versie van een *Tudorroos met vier blaadjes* gestempeld en zijn allemaal identiek. (Afb. 72) Deze hebben een hoogte van 30-31 mm en een opening van 10 mm.

Tudorroos met vijf blaadjes [in contour]

Negen ongepolijste pijpen met een slanke ketel, druppelvormige hiel en snijfild met lip, zijn gemerkt met een *Tudorroos met vijf blaadjes*. (Afb. 73) De hoogte van deze pijpen bedraagt 31-33 mm en de opening 10-11 mm. Alle negen komen uit dezelfde persvorm. Dit kon worden achterhaald door een tweetal beschadigingen van de hiel in de persvorm en een identieke in de vorm gesneden ketelrand. Eén merk is slordig en gedeeltelijk gestempeld en twee pijpen zijn helemaal niet gemerkt. Dat is opmerkelijk en hiervoor is geen verklaring.

Bij een viertal pijpen zijn gescheurde vormnaden dichtgesmeerd met een klei die een andere kleur of samenstelling heeft dan die waar de pijp mee gemaakt is. Twee pijpen hebben aan de achterzijde dicht tegen elkaar liggende polijststrepen. Op een aantal pijpen zijn op de ketel lijntjes te zien die via de vorm zijn overgebracht op de pijp. Deze lijntjes zijn bij het vervaardigen, of tijdens reparatie of onderhoud van de persvorm, achtergebleven. Het zijn afdrucken van dunne holle lijntjes die met een fijne guts zijn gemaakt.

Een vroege pijp met een slanke ketel, druppelvormige hiel en snijfild heeft een gepolijste ketel en steel. Op de hiel is het merk *Tudorroos met vijf cirkelvormige blaadjes* gestempeld. (Afb. 74) Tijdens de productie is een deuk in de ketel ontstaan, waardoor die een ovaalvorm heeft gekregen. Een ander, eveneens ongeglaseerd model, met een snijfild en ingesnoerde ketelrand, heeft een *Tudorroos met vier cirkelvormige blaadjes*. (Afb. 75)

Op een steelfragment met hiel zien we nog een *Tudorroos met vijf hartvormige blaadjes* (Afb. 77) en een andere versie

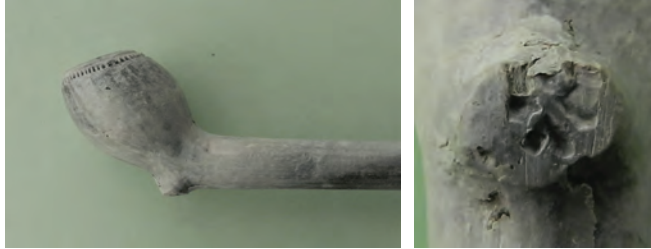
Afb. 66. Snijfild, ongeglaseerd, hielmerk tulp. H. 28 / O. 12 mm, 1590-1615.



Afb. 67. Snijfild, ongeglasd, hielmerk bloem met vijf ruitvormige blaadjes. H. 28 / O. 12 mm, 1595-1620.



Afb. 68. Spoorpijp, gebotterd, radering, geglaasd, hielmerk bloem met vier hartvormige blaadjes. H. 26 / O. 10 mm, 1595-1620.



Afb.69. Snijfild, ongeglasd, hielmerk bloem met vier hartvormige blaadjes. H. 32 / O. 11 mm, 1595-1620.



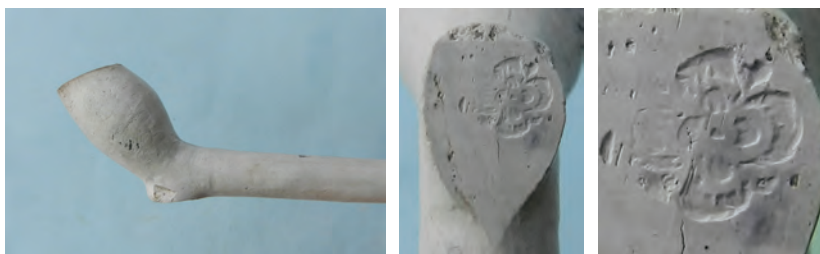
Afb. 70. Snijfild, ongeglasd, hielmerk zevenbladige roos. H. 31 / O. 10 mm, 1595-1620.



Afb. 71. Snijfild, ongeglasd, hielmerk Tudorroos met vier blaadjes (in contour). H. 30 / O. 10 mm, 1595-1620.



Afb. 72. Snijfild, ongeglasd, hielmerk Tudorroos met vier blaadjes (in contour). H. 31 O. 10 mm, 1595-1620.



Afb. 73. Snijfild, ongeglasd, hielmerk Tudorroos met vijf blaadjes (in contour). H. 32 / O. 10 mm, 1595-1620.



van het merk Tudorroos met vijf blaadjes staat op een mogelijk wat latere (1610-1625) slanke ketel met een vernauwde ketelopening met een gebotterde filt en een radering. (Afb. 76) Tenslotte zijn er nog twee roosjes die eveneens als eenling zijn gevonden. (Afb. 78, 79)

Gekroonde Tudorroos [in contour]

De *gekroonde Tudorroos* is in de minderheid. Hiervan zijn vijf voorbeelden gevonden, allen verschillend van ontwerp, waaronder één met initialen. De laatste staat op een steel-fragment met hiel en stelt een gekroonde *Tudorroos met vijf blaadjes en Af[?]/S* voor. (Afb. 80) Niet altijd is het merk goed afgedrukt waardoor details als initialen niet konden worden herkent. (Afb. 81-84)

Masker[?]

Als laatste een pijp met een afwijkend kort model, waarvan slechts één exemplaar is gevonden. Het is niet duidelijk welk merk hier is voorgesteld. (Afb. 85) Mogelijk gaat het om een masker of gezicht. Op de linkerkant van de ketel zijn vingerafdrukken zichtbaar en op de achterzijde is tijdens het bakken een scherf uit de ketel gebroken. Op de steelzijde is duidelijk te zien dat de vormnaden op slordige wijze zijn weggestreken.

Ongemerkte kleipijpen

Zoals eerder gezegd is van het totaal aantal gevonden pijp-fragmenten 42% ongemerkt en 58% voorzien van een merk. Als we deze aantallen vergelijken met de eerste-genera-

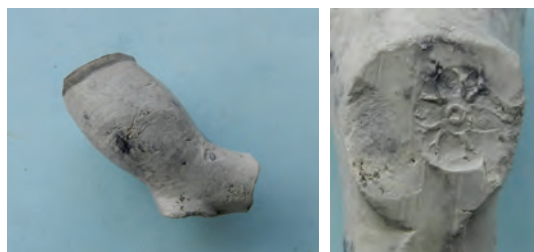
tiepijpen die door het Bureau Monumenten & Archeologie (BMA) van de Gemeente Amsterdam zijn opgegraven en die in de Amsterdamse Archeologische Rapporten zijn vermeld, dan komen we uit op 47% gemerkte en 53% ongemerkte pijpen (zie noot 1). Bij een aantal van de pijpen, in de vroegere rapporten, is niet duidelijk of ze gemerkt of ongemerkt zijn. Als hier een correctie op zou worden uitgevoerd verwacht ik dat de uiteindelijke percentages tussen de vondsten van de Marnixstraat en Nieuwe Passeerdersstraat en de BMA-vondsten elkaar niet veel ontlopen. Dit zou betekenen dat de productie van gemerkte en ongemerkte pijpen in deze vroege periode min of meer gelijk was.

Vanaf circa 1620/1630 zien we over het algemeen een onderscheid tussen gemerkte en ongemerkte pijpen wat betreft zorg, afwerking en kwaliteit. Gemerkte pijpen zijn dan gewoonlijk van de betere kwaliteit, terwijl de ongemerkte pijpen tot de grove goedkopere kwaliteit behoren. De nu in Amsterdam gevonden groep laat zien dat dit daarvoor anders was. De gemerkte pijpen zijn over het algemeen niet gepolijst. Soms zien we pijpen met hetzelfde model en merk waarvan er enkele zijn gepolijst, terwijl het merendeel ongepolijst werd afgeleverd. Mogelijk liet de gebruikte klei en de productietechniek het meestal niet toe deze pijpen te polijsten. Deze pijpen zijn meestal wel gladgewreven of daar is een poging toe gedaan. Het is niet bekend in hoeverre er toen vraag was naar beter afgewerkte en daarmee duurere pijpen, waarmee men zich kon onderscheiden. De meerprijs had vooral te maken met de arbeidsintensiviteit waarmee de

Afb. 74. Snijfilt, ongeglasd, hielmerk Tudorroos met vijf ronde blaadjes. H. 29 / O. 9-10 mm, 1590-1620.



Afb. 75. Snijfilt met insnoering, ongeglasd, hielmerk Tudorroos met vier ronde blaadjes. H. 31 mm / O. 11 mm, 1590-1620.



Afb. 76. Gebotterd, radering, geglaasd, hielmerk Tudorroos met vijf blaadjes. H. 31 / O. 9, 1610-1625.



Afb. 77. Hielmerk Tudorroos waarin vijf hartvormige blaadjes. Steelfragment met hiel, 1590-1620.



Afb. 78. Steelfragment met hiel, Tudorroos met vijf blaadjes. 1595-1620.



Afb. 79. Snijfild, geglaasd, hielmerk Tudorroos met zes blaadjes. H. 28 / O. 11, 1600-1620.



Afb. 80. Hielmerk gekroonde Tudorroos met vijf blaadjes en A[?]. Steelfragment met hiel, 1595-1620.



Afb. 81. Tabakspijp met snijfild, ongeglasd, hielmerk gekroonde Tudorroos. H. 32 mm / O. 10 mm, 1595-1620.



Afb. 82. Snijfild, ongeglasd, hielmerk gekroonde Tudorroos. H. 33 mm / 11 mm, 1590-1620.



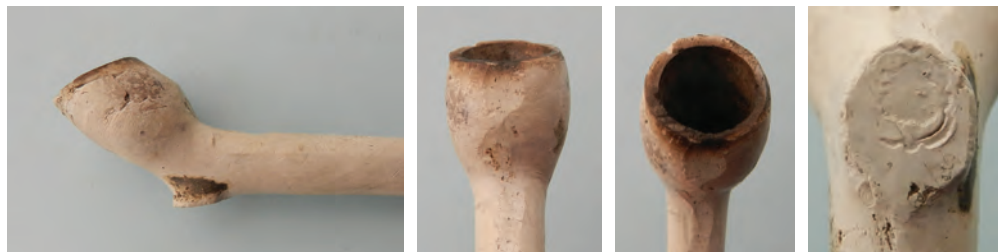
Afb. 83. Snijfild, ongeglasd, hielmerk gekroonde Tudorroos. H. 31 / O. 10 mm, 1590-1620.



Afb. 84. Snijfild, geglaasd, hielmerk gekroonde Tudorroos met vijf blaadjes, H. 32 / O. 9 mm, 1595-1620.



Afb. 85. Snijfild, ongeglasd, hielmerk masker/gezicht[?], H.27 / O.11 mm, 1590-1620.



beste kwaliteit eerste-generatiepijpen moesten worden gemaakt. In vergelijking met de latere producten vanaf circa 1620/1630 was het toen tijdrovender om een fraai product te maken. Dit valt onder meer op te maken uit de uiterlijke kenmerken van de gevonden pijpen.

Ook de ongemarct pijpen kunnen onderverdeeld worden in pijpen met snijfilt en gebotterde pijpen met radering. Van de 104 ongemarctte pijpen hebben er 70 (67%) een snijfilt en 32 pijpen (33%) is gebotterd en twee hebben een filtradering.

Ongemarct met snijfilt

Bij de ongemarctte pijpen komen grofweg drie soorten pijpen voor:

- 1 met een ovale of druppelvormig afgesneden hiel (13 ex.), die meestal met een lichte stoep overgaat in de steel,
- 2 met een kleinere ronde hiel, die veelal een meer verhoogde stoep hebben,
- 3 een kleine groep afwijkende ketelmodellen.

-De dertien met een druppelvormige of ovale hiel hebben hetzelfde model als de met *IR* en *WS* gemarctte pijpen en sommige zijn zelfs in dezelfde persvorm gemaakt. In deze groep zijn slechts enkele gepolijste pijpen aangetroffen, waaronder het fraaiste en meest verfijnde exemplaar van het gehele vondstcomplex. (Afb. 87 links)

-De pijpen met ronde hiel kennen een grotere diversiteit aan modellen. De ketelhoogte van deze pijpen bedraagt 26-30 mm. Van dit type zijn geen gepolijste pijpen gevonden. (Afb. 87 boven)

Een achttal ongemarctte pijpen met snijfilt heeft een afwijkend ketelmodel. Dat varieert van een kort pijpje met een dikke nek en gedrongen knopvormige ketel tot een model met een dunne nek en brede ketelopening. Het laatste exemplaar, met een extreem dikke nek, heeft een oranjegeel oppervlak en een ketelwand waarvan de scherf van ongelijke dikte is. De kleinste pijp in deze groep is 24 mm hoog en de grootste

31 mm. (Afb. 90) Een slank en waarschijnlijk vroeg pijpje (Afb. 88 onder) heeft een vorm die we terugzien op een fijn geschilderd tafereel van Werner van den Valckert. (Afb. 3) Misschien zijn het dit soort pijpjes die werden bedoeld in het eerder genoemde verslag van Harrison uit 1573 ('the taking in of the smoke of the Indian herb called tobacco by an instrument formed like a little ladle'). Een ander afwijkend en zeer vroeg pijpje heeft een klein knopvormig keteltje en een relatief grote druppelvormige glad afgesneden hiel. (Afb. 91) Dit model vertoont sterke gelijkenis met een in Devon (Engeland) gevonden pijpje.⁶² Het is zeer goed mogelijk dat enkele van deze vroege en afwijkende modellen nog in Engeland is vervaardigd. (Afb. 88-91)

Ongemarct met gebotterde filt en radering

De ongemarctte gebotterde pijpen met radering vormen slechts 13% (32 ex.) van het totaal aantal gevonden pijpen van de Marnixstraat. In deze groep vinden we enkele pijpen die mogelijk wat vroeger zijn te dateren, maar het lijken voornamelijk modellen die wat later vanaf omstreeks 1615 zijn vervaardigd. Van deze pijpen heeft een aantal latere typen al een strakker dubbelconisch model zoals dat vanaf circa 1620 in grote aantallen vervaardigd zullen gaan worden als het roken zich onder een grotere laag van de bevolking gaat verspreiden.

Op twee na hebben alle gepolijst en gebotterde pijpen met radering een kleine ronde hiel met stoep. (Afb. 92-94) Druppelvormige hielen zijn niet aangetroffen. Slechts drie pijpen zijn niet gepolijst. Deze drie hebben een vlakke hiel en een ander ketelmodel. (Afb. 94-95) Een afwijkend model in deze groep heeft een dikke nek en een gedrongen ketel. (Afb. 96) Deze fraai gepolijste pijp lijkt een wat vroegere herkomst te hebben dan de overige pijpen in deze groep.

Ongemarct spoortype met gebotterde filt en radering

In deze groep zijn drie afwijkende pijpen in twee verschillende modellen aangetroffen. De eerste heeft een expliciete

Afb. 86. Vijf afwijkende modellen waarvan drie met snijfilt (links), 1585-1615 en twee gebotterd en met een radering (rechts), 1600-1615. (Tekening Stephan Jansen, Nieuwkoop)



Afb. 87. Drie ongemerkte pijpen met snijfilt: druppelvormige hiel, fraai gepolijst, H. 34 / O. 10 mm (links), 1595-1620; ronde hiel, ongeglasd, H. 26 / O. 9 mm (boven), 1595-1620 en afwijkend model, ongeglasd, H. 24 / O. 10 mm (rechts), 1585-1615.



Afb. 88. Afwijkende ongepolijste modellen met snijfilt, H. 29 / O. 11 mm (boven), 1590-1615 en H. 25 / O. 10 mm (onder), 1585-1610.



Afb. 89. Afwijkend model met snijfilt, ongepolijst, H. 31 / O. 11 mm, 1590-1615.



Afb. 90. Afwijkende modellen met snijfilt, ongepolijst: H. 24 mm (boven), 1585-1610 en gepolijst, H. 31 / O. 11 mm (onder), 1595-1615.



knopvorm met een naar achter stekend spoor en een vrij dikke steel. De radering bestaat uit langwerpige lijntjes. (Afb. 98) Een pijp met een achterover hellende slanke ketel met een dunne nek heeft eveneens een naar achter stekende hiel. Die is echter afgesneden. (Afb. 97) Van deze pijp zijn twee identieke exemplaren uit dezelfde persvorm gevonden. Dit model lijkt oorspronkelijk bedoeld te zijn geweest als spoorpijp, omdat de spoor niet naar de roker wijst maar juist de andere kant op steekt. Dit zien we vooral bij spoorpijpen. Ook deze fraai gepolijste en met veel zorg afgewerkt pijp lijkt een wat vroegere herkomst te hebben.

Afwijkende pijpen en decoraties

De hier besproken Amsterdamse groep is in alle opzichten bijzonder te noemen en vol superlatieven. Het is niet alleen de grootste groep eerste-generatiepijpen met het meeste aantal verschillende merken ooit gevonden, maar het is ook een groep met een aantal bijzondere en afwijkende pijpen. Zo vinden we de vroegste kleipijp met een gravering, de vroegste presentatiepijp en de vroegste houten pijp in de vorm van een scheepje. Ook is er een stempeltje gevonden, die sterk doet denken aan een hielmerkstempel van een pijpenmaker.

Pijp met inkerving

Op de achterkant van een ketel met snijfilt, met krimp-scheurtjes en een pokdalig oppervlak, is de letter A ingekerfd. (Afb. 99) De letter is, na het bakken, ondersteboven in de harde klei gekrast. Dit zal waarschijnlijk gedaan op de locatie waar de pijp is gebruikt. Hoewel de hiel en steel af-

gebroken zijn heeft de pijp verwantschap met vergelijkbare ongemerkte modellen met een ronde hiel. Ingekraste letters, merktekens of tekeningen op kleipijpen zijn zeldzaam. Op Södermalmstorg, één van de oudste pleinen van Stockholm, is een Nederlandse barokpijp gevonden (circa 1630-1645) met op de hiel een ingekrast kruis in een ruit.⁶³ Ook is een vroege leistenen pijp uit circa 1600 bekend met de letter 'W' op de achterzijde van de ketel gekrast.⁶⁴ Een vergelijkbare 'A' (van Augsburg) staat op een linnenloodje dat samen met de pijp is gevonden. (Afb. 100) Is de gezamenlijke vondst toevallig? Een relatie tussen pijp en loodje kon in ieder geval niet worden aangetoond.

Zeemonsterpijp

Een bijzondere vondst is een ongemerkte tabaksketel in de vorm van een zeemonster. (Afb. 101) Van dit type zijn tot op heden slechts een drietal exemplaren bekend. De pijp heeft een afgesneden filt en op steel- en achterzijde een brede baan die veroorzaakt werd tijdens het gladstrijken van de ongelijke vormnaden met een breed gereedschap. De ogen, oren, bek en neus van het monster zijn via de persvorm in reliëf aangebracht. Uit weerszijden van de bek steken twee gevaarlijke tanden. De pijp is wat graveerwerk en voorstelling betreft vergelijkbaar met zeemonsterpijpen die in Nederland en in Londen zijn gevonden.⁶⁵ Het vermoeden bestaat dat ook de in Engeland gevonden pijp van een Nederlandse herkomst is.⁶⁶

Afb. 91. Afwijkend model met snijfilt, ongepolijst. H. 25 / O. 11 mm, 1585-1615.



Afb. 92. Gebotterd en radering, gepolijst. H. 25 / O. 11, 1610-1625.



Afb. 93. Gebotterd en radering, gepolijst. H. 26 / O. 10, 1615-1625.



Afb. 94. Gebotterd en radering, ongepolijst, H. 27 / O. 11, 1610-1625.



Afb. 95. Gebotterd en radering, ongepolijst, H. 31 / O. 10, 1610-1625.



Afb. 96. Afwijkend model, gebotterd, radering, geglaasd, H. 28 / O. 10, 1595-1615.



Afb. 97. Afwijkend model, gebotterd, radering, geglaasd, H. 24 / O. 10, 1595-1615.



Afb. 98. Spoorpijp met bolle ketel, gebotterd, radering, geglaasd, H. 25 / O. 10, 160-1625.



Afb. 99. Tabaksketel met snijfilt, ongepolijst, achterzijde de letter 'A' ondersteboven ingekerfd, H. 26 / O. 10 mm, 1595-1620.



Afb. 100. Loodje met 'A' en een kaardenbol tussen lilies, Duitsland, Augsburg, 1595-1620.



Afb. 101. Ketel in de vorm van een zeemonster, snijfilt, ongemerkt, H. 27 / O. 12 mm, 1595-1620.



Presentatiepijp

Onverwacht is de vondst van een steelfragment van een presentatiepijp. (Afb. 102-105) Het is het vroegste voorbeeld tot nu toe van een dergelijke pijp. Het fragment heeft een overgebleven lengte van 61 mm, een breedte van 37 mm en een hoogte van 28 mm. Vooral de maten van de steel, die direct achter de ketel afgebroken is, doet vermoeden dat het om een vrij groot exemplaar gaat. Een klein deel van de glad afgesneden hiel, zoals we die bij eerste-generatiepijpen tegenkomen, is nog zichtbaar. (Afb. 103) De steelversiering is identiek aan de decoratie op het eerder besproken steelfragment met het incusiemerk WS met twee stippen en twee lelies. In een groot ruitpatroon zijn kleine ingesnoerde ruiten gestempeld, met in iedere ruit vier lelies rond een centrale ruit. Op de afbeelding is een lang fragment van een gladde en fraai gepolijst pijp afgebeeld, die hetzelfde ketelmodel en merk heeft als de versierde WS-pijp. (Afb. 102) De decoratie op de presentatiepijp volgt hetzelfde patroon als op de standaard formaat WS-pijp, waardoor kon worden berekend dat er oorspronkelijk minimaal 132 stempels op de steel waren aangebracht. Hiervan zijn er nog 98 geheel of gedeeltelijk zichtbaar. Afhankelijk van de lengte van de pijp kan het patroon verder doorgelopen zijn dan nu zichtbaar is. Waarschijnlijk is voor zowel de standaardpijp als de presentatiepijp hetzelfde stempel gebruikt. Dit kon echter niet met zekerheid worden vastgesteld.

De pijp is op een bijzondere wijze in elkaar gezet. Rond een bestaande pijpensteel met een dikte van 7 mm is de steel van de presentatiepijp met de hand gemodelleerd. (Afb. 104) Het rookkanaal van de pijp bedraagt circa 4 mm en is iets groter dan de 3 mm die bij standaard formaat pijpen met dit merk zijn gevonden. Mogelijk was de weijer waarmee het rookkanaal werd doorboord van een standaard dikte en werd die een paar keer in en uit de steel bewogen om het kanaal iets groter te maken. Er is duidelijk veel zorg aan besteed om er een fraai stuk van te maken. Gezien de kwaliteit lijkt het aannemelijk dat de pijp gemerkt is geweest. De stempels zijn mooi op rij gezet en het oppervlak van de steel is glad gemaakt. Op twee plekken zijn kleine vlekken van een lichtere kleisoort te zien. Waarschijnlijk is na het modelleren een iets andere kleisoort gebruikt om het oppervlak egaal te krijgen. Het lijkt hier om een kwalitatief fraai stuk te gaan, net als bij de WS-pijp met gewoon formaat. Die behoort tot het fraaiste product van deze pijpenmaker. Van beide pijpen is slechts een voorbeeld gevonden.

De pijp vertoont sporen van gebruik. Vergelijken we de mate van verkleuring, in en rond de steel, met de overige gerookte pijpen in deze groep dan blijkt zelfs dat de reuzenpijp zwaar gerookt is. De pijp werd tegelijkertijd en op dezelfde locatie als de standaardpijpen gerookt. Bij welke (speciale) gelegenheid hij werd gebruikt is niet bekend. Mogelijk gingen deze grote pijpen in de tabaks- of drinkgelegenheid rond en werd er gezamenlijk uit gerookt. Het hieronder besproken scheepje zal eenzelfde functie hebben gehad. Reuzenpijpen werden mogelijk ook als reclame-object gebruikt en hadden

wellicht dezelfde functie als het rad met kleipijpen dat voor de herberg uithing. (Afb. 2)

Het oorspronkelijke formaat van de pijp is slechts bij benadering in te schatten. De vroegst bekende presentatie-/reclamepijpen dateren uit de periode 1635-1650 en hebben een ketelhoogte van 80 mm en circa 90 mm.⁶⁷ Vergeleken met andere presentatiepijpen duiden zowel de steel als de hiel, van de nu gevonden pijp, op een fors formaat tabaksketel. Als de steeldikte van de presentatiepijp in verhouding is met die van een standaardpijp, dan komen we uit op een factor 4. Vermenigvuldigen we die met de hoogte van een bestaande WS-pijp (31,5 mm) dan zouden we voor de presentatiepijp uitkomen op een hoogte van circa 12,6 mm. Een ketelhoogte van bijna 13 centimeter is dan, vergeleken met de overige bekende presentatiepijpen, niet ondenkbaar.

In het boek 'Tabac, von dem gar heilsamen Wundtkraut, Nicotiana, ...' van de Züricher arts Jacob Ziegler is een reuzenpijp afgebeeld. (Afb. 106) Hij schrijft hierover: '*Es ist auch gemein bey Engelländischer vnd andern Nationen, der Rauch von diesem Kraut, welches also geschicht. Es werden darzu von Erdegemacht Röhrli, welcher form diese ist.*'⁶⁸ Zowel de vorm als het formaat van de pijp op de prent lijkt buitenproportioneel te zijn. Toch heeft deze pijp enkele basiskenmerken van een in Amsterdam gevonden model met een nauwe hals en een bolle ketel. (Afb. 90) Wat de intentie van de kunstenaar is geweest weten we niet. De vondst van de vroege presentatiepijp laat zien dat reuzenpijpen, zoals in Ziegler, niet per se buitenproportioneel afgebeeld hoeven te zijn.

Een houten pijp in de vorm van een schip met het wapen van Amsterdam

Een bijzonder zeldzame vondst is een houten tabakspijp in de vorm van een scheepje. (Afb. 107) Op het boven- en bakdek zijn kerfsneeversieringen aangebracht die mogelijk refereren aan het houten rooster in het galjoen en op de luiken van het schip. Aan weerszijden van de romp zien we twee verdikte lijnen die de berghouten voorstellen. Dat zijn dikke balken die rondom het schip tegen de spanten liggen. Ze waren belangrijk bij de versterking van de romp en voorkwamen beschadigingen bij het aanmeren. Boven het vrachtruim liggen twee dekken. Direct boven het eerste berghout het overloopdek en boven het tweede berghout, ligt het verdek. Aan de voorkant van het schip, in het verlengde van het verdek, ligt het bakdek (dat op de pijp is voorzien van kerfsnee). Dit verhoogde gedeelte was onder meer verblijfplaats voor de bemanning. Daarvoor, aan de boeg van het schip, steekt het galjoen uit. (Afb. 108)

Aan de achterzijde van het schip ligt ter hoogte van de half cirkelvormige uitsparing, de kajuit en in het verhoogde gedeelte daarboven de kapiteinshut. Hier loopt ook het berghout uit in een verdikking. Hier zal de maker van het scheepje de uitgebouwde galerijen langs het overloopdek

Afb. 102. Steelfragment presentatiepijp met ruitpatroon, L. 61 / B. 37 / H. 28 mm, 1600-1620.



Afb. 103. Onderaanzicht steelfragment presentatiepijp.

Afb. 104. De steel van de presentatiepijp is rond een standaard pijpensteel geboetseerd.



Afb. 105. Detailopname van stempelwerk van de presentatiepijp





Afb. 106. Vroege roker met reuzenpijp. (Uit: Knasterkopf 1996/8.)

hebben uitgebeeld, die als toilet voor de officieren dienden. (Afb. 109) Op het hakkebord, de versierde bovenlijst van de spiegel van het schip, zijn onder elkaar drie kruisjes ingesneden, die het wapen van Amsterdam zullen voorstellen. (Afb. 110)

Afb. 107. Houten pijp in de vorm van een scheepje (en een kleipijp met hielmerk zespuntige ster), L. 95, B. 18/22, H. 24/32 mm, 1595-1625.



Het scheepje was bedoeld om te roken. Op de plaats van het kuildek bevindt zich een opening met daarin een ronde tinnen tabaksketel. (Afb. 111, 112) Na het snijden van een opening in het hout werd het vloeibare tin in het gat gegoten. Aan de bovenrand zijn oneffenheden zichtbaar. Mogelijk bevond zich hier een omgeslagen rand om het scheepje te beschermen tegen de brandende tabak. Het scheepje is 94 mm lang. De hoogte bedraagt aan de voor- en achterzijde respectievelijk 24 en 32 mm en de breedte 18, 20 en 22 mm (voor, midden en achter). De binnenzijde van de tabaksketel heeft een diameter van 10 mm. Dat is dezelfde maat als het merendeel van de gevonden kleipijpen. De diepte van de ketel van het scheepje bedraagt 11 mm en die van de kleipijpen circa 16-21 mm, met dien verstande dat de kleipijpen naar de onderzijde smaller worden en de tinnen ketel een cilindrische vorm heeft. Hierdoor zal de uiteindelijke inhoud niet veel hebben verschild. Onderin de ketel is aan de achterzijde een kleine opening gemaakt waardoor de rook kan worden aangezogen. Aan de achterzijde van het scheepje is, op de plaats van het roer, een opening gemaakt waarin de pijpensteel kan worden gestoken. Deze steelopening heeft een diameter van 6 mm en een diepte van 30 mm tot aan de tinnen tabaksketel.

Afb. 108. Berghout en het galjoen.



Afb. 109. Achterdek met galerijen in het verlengde van het berghout.



Afb. 110. Op het hakkebord is het wapen van Amsterdam ingekerfd.



Afb. 111. Ronde tinnen tabaksketel in kuildek.



Afb. 112. Mogelijk is een deel van de rand afgebroken. Duidelijk zichtbaar is dat het tin in het hout is gegoten



Afb. 113. Houten sloopje met rechthoekig tinnen bakje, L. 104 / B. 30, H. 47 mm. 1600-1620. (Coll. Maritiem Museum Rotterdam, inv.nr. M8573, foto Bert van der Lingen)



Afb. 114. Achterzijde houten sloopje. (Coll. Maritiem Museum Rotterdam, inv.nr. M8573, foto Bert van der Lingen)



Afb. 115. Bovenzijde houten sloopje met rechthoekig tinnen bakje. (Coll. Maritiem Museum Rotterdam, inv.nr. M8573, foto Bert van der Lingen)





Afb. 116. Detail uit 'Een aantal Oost-Indiëvaarders voor de kust'. Hendrik Cornelisz. Vroom, circa 1600-1630. (Coll. Rijksmuseum Amsterdam, SK-A-3108)

Er zijn twee houten pijpen in de vorm van een scheepje bekend. Het andere exemplaar, dat gedateerd wordt rond 1620-1630, is gevonden in Hoorn en bevindt zich in het Amsterdam Pipe Museum.⁶⁹ Dit scheepje is 89 mm lang, 35 mm hoog en 27 mm breed. Op deze pijp is eveneens kerfsneeuversiering aangebracht, zij het in fraaiere vorm. De houder voor de tabak is vierkant met afgeschuinde hoeken met aan de bovenrand gegraveerde letters en twee eenvoudige bootjes. Tussen het berghout, dat bij de pijp uit Hoorn vrij dik en plomp is uitgesneden, zijn geschutpoorten aangebracht gevuld met negen tinnen nagels. In de opening aan de achterzijde zijn resten aanwezig van een metalen pijpensteel.

Een derde exemplaar in het Maritiem Museum in Rotterdam bleek bij nadere inspectie niet als pijp te kunnen functioneren. (Afb. 113-115) Het is met 104 mm het langste scheepje van de drie. In het tinnen bakje van dit scheepje is geen opening aangebracht om rook aan te zuigen en ook is er aan de achterzijde geen opening voor een pijpensteel.⁷⁰ Dit fluitvormige scheepje heeft wel enige gelijkenis met de pijp uit Hoorn, waar onder het vrij dik gesneden berghout en de aanwezigheid van geschutpoorten. De scheepjes hebben een vierkant en rechthoekig tinnen bakje, terwijl de nu gevonden pijp uit Amsterdam een rond bakje heeft, zoals de gewone kleipijpen uit die periode. Het tinnen bakje van het scheepje in Rotterdam heeft de grootste afmetingen (L. 20 / B. 13 / D. 12 mm). Het is gedateerd tussen 1600 en 1620. Deze datering komt overeen met het nu gevonden scheepje uit Amsterdam. De functie van het scheepje uit Rotterdam is niet bekend. Het lijkt in ieder geval gebruikt te zijn voor de opslag van iets kostbaars, bijvoorbeeld kruidnagels of pepers, die met gelijksoortige schepen nog niet zolang als nieuwe producten uit Azië werden gehaald.

Het onlangs in Amsterdam gevonden exemplaar is mede door het stadswapen op de spiegel bijzonder omdat het hiermee identiteit krijgt. Ondanks de details is het moeilijk om

er een bepaald type aan te verbinden. Het lijkt zowel van de pinas als het fluitschip bepaalde details te hebben. Het meest aannemelijk is dat hier een type schip wordt afgebeeld dat alom bekend was, zoals van het fluitschip, een vrij smal schip met vlakke bodem dat vermoedelijk rond 1595 in Hoorn ontstond. Deze schepen werden veel ingezet op de handelsvaart in Europa. Ook de VOC maakte, direct na de oprichting in 1602, intensief gebruik van deze schepen voor de reizen naar Oost-Indië en de intra-Aziatische handel. (Afb. 116)

Een pijpenmof

Tenslotte dient nog de vondst van een houten pijpenmof vermeld te worden. Gebroken kleipijpen werden, uit armoede of zuinigheid, ook wel hergebruikt. In het Amsterdamse vondstcomplex is één exemplaar gevonden die mogelijk na breuk nog gerookt is. Op deze pijp is een zwarte aanslag zichtbaar die vanuit het rookkanaal op het breukvlak loopt. Het fragment heeft een lengte van 73 mm.

Een houten steeltje met een lengte van 100 mm, met een opening waarin de steel van een kleipijp gestoken kon worden, is tussen het vroege Amsterdamse afval gevonden. Aan één kant is een ronde opening met een diameter van 10 mm. De gevonden steelfragmenten bedragen 8-9 mm. In de opening werd de gebroken steel van de pijp gestoken. Aan de kant van de roker is het houten steeltje met een mes bijgesneden, waardoor het mondstuk minder dik is en beter in de mond ligt. Aan de boven- of onderzijde van het mondstuk zijn slijtagesporen te zien die zijn ontstaan door tanden. (Afb. 117) Deze vondst is bijzonder omdat dergelijke voorwerpen nauwelijks bewaard zijn gebleven. Eerder zijn een drietal exemplaren in Bourtanghen opgegraven. Die lijken geen bijgesneden mondstuk te hebben en ook worden bij deze stelen geen gebruikssporen gemeld.⁷¹



Afb. 117. Houten pijpenmof met losse en ingestoken pijp, 1595-1625

Conclusies

Zoals eerder gezegd gaat het hier om een bijzonder zeldzame groep pijpen die een aantal nieuwe en interessante feiten aan het licht heeft gebracht over de productie en het gebruik van eerste-generatiepijpen. Zo is geconstateerd dat in navolging van Engeland, ook in Nederland houten pijpenvormen zijn gebruikt bij het vervaardigen van de vroegste pijpen. Slechts bij een kleine groep pijpen uit de periode 1615-1625, zijn kenmerken van een persvorm van harder materiaal zichtbaar. Mogelijk was deze periode het omslagpunt waarop werd overgestapt op metalen persvormen.

Binnen deze vondstgroep zijn relatief veel pijpen gevonden die in dezelfde persvorm zijn gemaakt en met hetzelfde stempel zijn gemerkt. Dit betekent dat de pijpen van deze locatie, anders dan bij de overige vondstlocaties, in grotere aantallen tegelijk werden ingekocht. Dit zal zeer waarschijnlijk te maken hebben met de aard van het gebouw waar de tabak werd gebruikt: een speciale tabaks- en drinkgelegenheden of legerkampement. Waarschijnlijk liggen deze aantallen veel hoger maar dit kan, voornamelijk door slijtage van de houten vormen, niet meer worden geconstateerd.

Het grote aantal hielmerken laat zien dat er in Amsterdam meer pijpenmakers actief zijn geweest dan tot nu toe werd gedacht. Er is ook al vroeg onderscheid te maken tussen goedkopere kwaliteit en betere producten. Bijvoorbeeld de maker van de WS-pijpen maakte verschillende kwaliteiten.

Er lijkt een verband te zijn tussen de kwaliteit van de pijp en het daarop gestempelde merk. Ook werden op deze locatie bepaalde merken steeds op dezelfde modellen gevonden zoals bij het RP-merk. De gebruikte klei was gezien de vondsten niet altijd geschikt om er fraaie producten van te maken en er is daarom veel verschil in afwerking. Sommige pijpen van één maker zijn van verschillende kwaliteiten: ongepolijst, gedeeltelijk of slordig gepolijst of fraai gepolijst. Ook kregen niet alle pijpen van dezelfde kwaliteit uiteindelijk een merk.

Gezien de vondst van een *TF*-pijp in Haarlem en pijpen met het *IR* merk en de zespuntige ster bij Enkhuizen, die eveneens uit Amsterdam lijken te komen, laat zien dat er al vroeg enige vorm van pijpenhandel moet zijn geweest.

De pijpen die tot nu toe als eenling of met een paar tegelijk werden gevonden, zijn veelal afkomstig uit afval van rokers met een hogere sociale status of uit een rijker milieu. Ook bij de hier beschreven vondstgroep kon dit worden geconstateerd. Vooral tussen de keramiek bevinden zich relatief veel stukken die veelal onder de gegoede burgerij worden aangetroffen, waaronder fraai gedecoreerd Werra aardewerk, Italiaanse faience, Rijnlands steengoed en Chinees kraakporselein dat in deze periode nog een kostbaar bezit is.

Met dank aan Stephan Jansen (Nieuwkoop), die de tekeningen bij dit artikel maakte.



Afb. 118. Mondstuk met bijtsproen.



Afb. 119. Steelopening.

**Bijlage 1. Eerste-generatiepijpen van opgravingen door het Bureau Monumenten & Archeologie (BMA) in Amsterdam.
De vet gedrukte merken zijn ook in de hier besproken vondstgroep aanwezig.**

| Vindplaats | aantal | type | datering | opmerking |
|--------------------------|--------|------------------------------|-----------|--|
| Westerstraat | 5 | snijfilit | | Gawronski en Jayasena 2007, Bijlage 3 |
| Rapenburg | 12 | onbekend | | Gawronski, Jayasena en Veerkamp 2007, p.12, Afb.9. |
| Amsteldijk | 1 | 5-bladige roos | | Gawronski en Veerkamp 2009, Bijl. 2 |
| Keizersgracht 355 | 3 | onbekend | | Gawronski en Jayasena 2009, Bijl. 2 |
| Amsteldijk 67 | 2 | 5-bladige roos | | Gawronski en Veerkamp 2009, Bijl. 2 |
| Amsteldijk 67 | 3 | RP in cirkel | | Gawronski en Veerkamp 2009, Bijl. 2 |
| Amsteldijk 67 | 1 | BC in dubbele cirkel | 1615-1625 | Gawronski en Veerkamp 2009, Bijl. 2 |
| Haarlemmerplein | 1 | gebotterd en radering | 1600-1620 | Gawronski en Veerkamp 2011, p.18, afb. 18 en Bijl. 2 |
| Haarlemmerplein | 3 | roos; gebotterd, radering | 1600-1620 | Gawronski en Veerkamp 2011, p.18, afb. 18 en Bijl. 2 |
| Mr. Visserplein 3 | 1 | snijfilit | 1590-1610 | Gawronski en Jayasena 2012, Bijl. 2 |
| Mr. Visserplein 3 | 1 | TL in incusie, snijfilit | 1600-1615 | dit is geen geometrisch merk maar TL ondersteboven gestempeld, met vermelding 'mogelijk Engels', Gawronski en Veerkamp 2013, p.17, afb.17 en Bijl. 2 |
| Zwanenburgerstraat 9 | 1 | zespuntige ster | 1600-1620 | Pers.comm. Ron de Haan |
| Zwanenburgerstraat 9 | 1 | kroon met TF | 1610-1620 | Pers.comm. Ron de Haan |
| Zwanenburgerstraat 9 | 1 | roos gekroond | 1610-1620 | Pers.comm. Ron de Haan |
| Zwanenburgerstraat 15/17 | 1 | gestileerde lelie [incusie]. | 1610-1630 | Druppelvormige hiel. Pers.comm. Ron de Haan |
| Zwanenburgerstraat 39 | 1 | 5-bladige roos | 1600-1620 | Pers.comm. Ron de Haan |
| Zwanenburgerstraat 39 | 1 | zevenbladige roos | 1600-1620 | Pers.comm. Ron de Haan |
| Zwanenburgerstraat 39 | 3 | geen | 1600-1620 | Pers.comm. Ron de Haan |
| Lange Houtstraat 38 | 1 | keizerskroon | 1610-1620 | Pers.comm. Ron de Haan [Met TF?, BvdL] |
| Lange Houtstraat 38 | 1 | roos met TL | 1610-1620 | Pers.comm. Ron de Haan |
| Lange Houtstraat 38 | 1 | roos gekroond | 1610-1620 | Pers.comm. Ron de Haan |
| Lange Houtstraat 38 | 1 | zesbladige roos | 1610-1620 | Pers.comm. Ron de Haan |
| Lange Houtstraat 54 | 2 | zespuntige ster | 1600-1620 | Pers.comm. Ron de Haan |
| Waterlooplein | 1 | geen | 1592-1597 | Pers.comm. Ron de Haan |
| Totaal | 49 | | | |

Noten:

- 1 Duco, 2009, p.155. Deze pijpen zijn gemerkt met ster, lelie, kruis en IR tussen bladmotieven. Deze merken zijn op identieke pijpmoedellen in de Marnixstraat/Nieuwe Passeerderstraat gevonden.
- 2 In Den Haag zijn vijftien spoorpijpen en één hielpijp uit 1605-1615 in een bouwput gevonden (Duco 2006) en in stortgrond uit Gouda 37 pijpen uit 1600-1625, waarvan één hielpijp met snijfilt, zestien gebotterde hielpijpen met radering en 20 van het spoortype (Duco 1995).
- 3 De prinsen Maurits en Frederik Hendrik op de paardenmarkt in Valkenburg. Adriaen Pietersz. van de Venne, 1618. Rijksmuseum Amsterdam (SK-A-676).
- 4 Pauwels van Hillegaert, circa 1631. Rijksmuseum Amsterdam (SK-A-848).
- 5 Museum Boijmans van Beuningen, Inv.nr. BdH 8847 (PK).
- 6 Higgins, 2009, p. 41.
- 7 Oswald, 1967, p.1.
- 8 Duco 1981, p. 146-147.
- 9 Jelsma en Boersma 1993, p.786.
- 10 White, 2004, p. 40.
- 11 Kijken we alleen al naar de uitgebreide studie over kleipijpen in Yorkshire dan zien we dat slechts tien vroege pijpen uit circa 1580-1610 worden gemeld. White, 2004, p. 41-42.
- 12 White, 2004, p. 42, Figure 6.1: nrs. 4, 5 en 7.
- 13 White, 2004, p. 42.
- 14 Een artikel waarin getracht zal worden een completer overzicht te maken van de vroegste (tot circa 1620/1625) in Nederland gevonden tabakspijpen is in voorbereiding.
- 15 SAA, NAA 352/10vo notaris Willem Cluyt 13-02-1626.
- 16 Duco, 1981, p. 159.
- 17 Smoijer of smoei-ijzer. Een halve maanvormig gereedschap van metaal waarmee de vormnaden werden glad gestreken.
- 18 Duco, 1996.
- 19 Van der Lingen 2013, p.13-14, afb.11. Rond het midden van de zeventiende eeuw werden al koperen vormen gebruikt bij de fabricage van pijpen. De in Aalsmeer gevonden pijp zal hierop een uitzondering zijn geweest.
- 20 Met dank aan David A. Higgins voor het beeldmateriaal van deze pijpenvorm. De in dit artikel gebruikte informatie over de pijpenvorm is afkomstig uit Higgins, 2012. De grote afbeelding komt van de website van 'Portable Antiquities Scheme': <http://finds.org.uk/database/artefacts/record/id/499045> (download, 10-03-2014) .
- 21 Duco, 1996.
- 22 Daarnaast is er nog een exemplaar waarvan de hiel grotendeels is afgebroken en het merk niet kan worden achterhaald.
- 23 Higgins, 2009, p. 42, Figure 2.
- 24 David A. Higgins stelt een nationale catalogus van merken samen en heeft minimaal zeven verschillende IR-merken getraceerd, namelijk: 'Higgins Die Numbers' 1524, 1023, 1139, 1211, 1658, 1659 en 1842, uit zijn (nog) ongepubliceerde catalogus (David A. Higgins, pers. comm. 11-03-2014). Een viertal IR-merken is ook te vinden op de website van het Museum of London. De bijbehorende pijpmoedellen worden hier helaas niet getoond. (<http://archive.museumoflondon.org.uk/claypipes/>)
- 25 Vriendelijke mededeling David A. Higgins, 13-03-2014).
- 26 Kort model, gedateerd 1590-1610, Amsterdam, J. van Galenstraat (Duco, 2004, p. 50, Afb. 1) en een gepolijst, lang model van 33 mm hoog van het Waterlooplein (coll. Ruud Stam, nr. 11010)
- 27 Vindplaats Enkhuizen, Westeinde. Duco, 2009, p. 147, Afb. 3. (1600/1605-1615)
- 28 Vindplaats Amsterdam, Zuiderweg. Duco, 2004, p. 50, Afb. 2. (1595-1610)
- 29 Vindplaats Delft. Duco, 2004, p. 51, Afb. 5. (1595-1615).
- 30 Ron de Haan, pers. comm.15-02-2014.
- 31 Lauriergracht, beerput, Website Amsterdam Pipe Museum, Coll.nr. PK 08.987a (1590-1610). Langs de Amsteldijk en in de Elandsstraat zijn twee korte modellen met ronde hiel gevonden. (Bert van der Lingen, database Amsterdamse vondsten). Een pijp met ovale hiel is mogelijk op een akker in 's-Graveland gevonden in Amsterdams huisvuil. (coll. Ruud Stam, nr. 11.553). Zie ook Bijlage 1.
- 32 Van der Meulen en Bottelier, 2001, p.1317, Afb. 5. Het merk is hier abusievelijk TP genoemd.
- 33 Stadsarchief Amsterdam (SAA), Archief van de Burgerlijke Stand: doop-, trouw- en begraafboeken van Amsterdam (retroacta van de Burgerlijke Stand). DTB 423, p.287, huwelijksintekening van de kerk, 01-06-1619.
- 34 Haan en Krook, 1986, p. 99 noot 7.
- 35 SAA, DTB 6, p.22, 04-08-1622 en DTB 40, p.295, 09-03-1625. De namen van de ouders zijn Thomas Voller en Margriet Norman (1622) en Thomas Voller en Grietje Vollers (1625).
- 36 Stadsarchief Amsterdam (SAA), Notarieel Archief, Willem Cluijt, inv. 352, Insinuatie van Jan Bonam aan Jan Muller m.b.t. de leverantie van klei, bladz. 9-10, 13-01-1626. Daarachter een verklaring van Thomas Fuller, op verzoek van Jan Bonam, m.b.t. deze leverantie, bladz. 10-11, 13-01-1626.
- 37 Haan en Krook, 1986, p. 91-95.
- 38 Website Amsterdam Pipe Museum, Coll. Nr. PK 02.680 en Haan en Krook, 1986, p. 96-97.
- 39 Duco, 1981, p. 144.
- 40 SAA, DTB 666, p. 239. Huwelijksintekeningen van de Pui, 07-08-1610. Zie ook Duco, 1981, p. 145 en noot 103.
- 41 Website Amsterdam Pipe Museum, inv.nrs. PK 03.953 (vindplaats Delft), PK 08.188 (vindplaats Haarlem) en drie pijpen in twee verschillende modellen, die waarschijnlijk afkomstig zijn van een akker in 's-Graveland met Amsterdams huisvuil. (coll. Ruud Stam, nrs. 2566, 9315 en 7599)
- 42 Coll. Ruud Stam, nrs. 11106 en 2565.
- 43 Website Amsterdam Pipe Museum, inv.nrs. PK 03.953 (Delft), PK 08.188 (Haarlem)
- 44 Slechts één pijp met dit merk is mij bekend. Vindplaats Elandstraat. (Database Bert van der Lingen).
- 45 Pas vanaf 1620-1630 zien we in Nederland het gebruik van steeldecoraties met lelies in een ruit (met rechte zijden). (Website Amsterdam Pipe Museum, inv.nrs. PK 00.024x (vindplaats Enkhuizen) en Duco, 1981, p. 248, afb. 112.). Deze decoratie was in de periode 1630-1650 het meest populair.
- 46 Higgins, 2009, p. 41, Figure 1, nr. 8.
- 47 Pers.comm. 28-01-2014, Beverly A. Straube, Senior Archaeological Curator, Jamestown Rediscovery, Jamestown, Virginia (V.S.).
- 48 De Amsterdamse boekdrukker en -verkoper Broer Jansz. (1580-1652) gaf in de bijna vijftig jaar van zijn drukkersbestaan 278 boeken uit. Hij was stadsdrukker, drukker van de Illustere School en daarbij uitgever van de eerste echte krant. In: Judith Grootendorst, Broer Jansz' omzwervingen door zeventiende-eeuws Amsterdam (website: <http://www.kb.nl/webexposities>)
- 49 De Haan en Krook, 1986, p. 95 en noot 8.
- 50 Website Amsterdam Pipe Museum, Coll. Nr. PK 10.317a. Deze pijp is gebotterd maar heeft geen radering. Hoogte 32 mm, (1600-1620).
- 51 Website Amsterdam Pipe Museum, Coll. Nr. PK 19.032.
- 52 Website Amsterdam Pipe Museum, Coll. Nr. PK 01.854.
- 53 Website Amsterdam Pipe Museum, Coll. Nr. PK 03.995. Ketelmodel van deze pijp is niet bekend.
- 54 Coll. Ruud Stam, nr. 7605.
- 55 Het merk FI met ster is bekend uit Gouda uit een latere periode (circa 1660-1675). Duco 2003, p. 160.
- 56 Website Amsterdam Pipe Museum, Coll. Nr. PK 03.585a.

- 57 Coll. Ruud Stam, nr. 11.097.
- 58 Duco, 2009, p. 147, Afb. 2 en p.155 (Tabel).
- 59 Bert van der Lingen, database Amsterdamse vondsten.
- 60 Pers. comm. David Higgins (21-03-2014) die mij informatie aanleverde met betrekking tot deze en andere Engelse vondsten. Rutter en Davey, 1980, p. 103, Fig. 30: 4 & 5 (Chester) en Oswald, 1969, p. 3, Figure 73 (Plymouth).
- 61 Deze pijp is gevonden op Wittenburg, Amsterdam en gedateerd 1620-1635. Het merk ('twee stippen en blaadje in contour') is hier ondersteboven gestempeld. Amsterdam Pipe Museum inv.nr. PK 00.561b.
- 62 Higgins, 2009, p. 41, Figure 1, nr. 4.
- 63 Pers.comm. Arne Akerhagen, 27-01-2014 (Kritpipsrapport för Södermalmstorg, Stockholm. Arkeologikonsult, Upplands Väsby. Nr. 11.041.)
- 64 Van Oostveen en Stam, 2011, p. 9, afb. 9. Deze pijp is gevonden in De Rijp.
- 65 Van der Lingen, 2013, p. 107-109, afb. 1-4.
- 66 Higgins, 2013, p. 154.
- 67 Website Amsterdam Pipe Museum inv.nr. PK 20.536 (gemarkt LI) en Baart, 1977, p. 363 (gemarkt HW monogram).
- 68 Hermann (2009) citeert hier Jacobus Ziegler, *Tabac. Vondem gar heilsamen Wundtkraut, Nicotiana, oder Beinwellen, Welchs Gott, der Herr der Artzney und Kranckheiten, vor etlich Jahren zu nutz viler Kranknen, auch in unsern Landen sehen lassen.* Zürich, 1616.
- 69 Website Amsterdam Amsterdam Pipe Museum, inv.nr. Pk 19.734. In het museum bevindt zich ook een pijp van klei in de vorm van een scheepje, lengte 82 mm, breedte 41 mm, uit de periode 1630-1635 (vindplaats Bovenkarspel), Inv.nr. Pk 11.145. Beide pijpen zijn uitvoerig beschreven in Duco, 2009.
- 70 Maritiem Museum Rotterdam, inv.nr. M8573. Met vriendelijke dank aan Jeroen ter Brugge, Hoofd Collecties van het Maritiem Museum, die mij dit exemplaar liet bekijken. Het scheepje is gevonden in Ypenburg, in opgebaggerde grond van het tracé van de tramtunnel onder de Grote Markt in Den Haag.
- 71 Lenting, Gangelen en Westing, 1993, p. 583, afb. 20.
- Synagoge. Archeologische Begeleiding Mr. Visserplein 3, Amsterdam (2010). AAR 66. Amsterdam.
- Gawronski, J., R. Jayasena en J. Veerkamp, 2007. In de schaduw van de VOC. Archeologische opgraving Rapenburg (2005). AAR 5. Amsterdam.
- Gawronski, J en J. Veerkamp, 2009. Het gemeentearchief terrein. Inventariserend veldonderzoek Fase 1 Amsteldijk 67 (2009). AAR 33. Amsterdam.
- Gawronski, J. en J. Veerkamp, 2009. Rust en Werk. Archeologische Begeleiding Amsteldijk 67 (2009). AAR 39. Amsterdam.
- Gawronski, J. en J. Veerkamp, 2011. Bergbezinkbassin. Archeologische Begeleiding Haarlemmerplein, Amsterdam (2010). AAR 56. Amsterdam.
- Gawronski, J. en J. Veerkamp, 2013. Tussen Nieuwezijds Voor- en Achterburgwal. Archeologische Begeleiding Spuistraat 3A / Nieuwezijds Voorburgwal 16, Amsterdam (2011). AAR 73. Amsterdam.
- Haan, R. de en W. Krook, 1985. 'Thomas Laurensz (1581-1625) 'tobacco pipemaker' te Amsterdam', *Pijpelogische Kring Nederland* 8 (32), p. 91-100.
- Haan, Ron de, 1982. 'Vondsten van het Waterlooplein', *Pijpelogische Kring Nederland* 5 (19), p. 64-68.
- Hermann, 2009. *350 Jahre Blauer Dunst in Augsburg, Tabakspfeifen aus Archaeologischen Ausgrabungen in Augsburg.* Augsburg.
- Higgins, D.A. 2009, 'Country summary- England', *Journal of the Académie Internationale de la Pipe* 2, p. 41-49.
- Higgins, D.A., 2012. 'The earliest known clay tobacco pipe mould'. *Post-Medieval Archaeology* 46/2, p. 361-366.
- Higgins, David A., 2013. 'Something Special to Smoke: the use of moulded decoration on 17th-century clay tobacco pipes', in: Eric C. Klingelhofer (ed.) *A Glorious Empire: Archaeology and the Tudor-Stuart Atlantic World. Essays in Honor of Ivor Noël Hume.* Oxbow Books, p. 152-168.
- Jelsma, A.J. en O. Boersma, 1993. Acta van het consistorie van de Nederlandse gemeente te Londen 1569-1585. *Rijks geschiedkundige publicatiën: Kleine serie Vol. 76.* 's-Gravenhage, Instituut voor Nederlandse Geschiedenis.
- Lenting, J.J., H. van Gangelen en H. van Westing, 1993, *Schans op de grens. Bourtanger bodemvondsten 1580-1850.* Sellingeren.
- Lingen, B. van der, 2013. 'Kleipijpen van de scheepswerf van Topsvoort aan de Oosteinderweg te Aalsmeer'. *PKN, Stichting voor onderzoek historische tabakspijpen, Jaarboek 2013.* Leiden, p. 9-30.
- Lingen, B. van der, 2013. 'Een zeemonsterpijp uit de Nieuwkoopse polder'. *PKN, Stichting voor onderzoek historische tabakspijpen, Jaarboek 2013.* Leiden, p. 107-113.
- Meulen, J. van der en T. Bottelier, 2001. 'Pijpenmakers en branders in Haarlem', *PKN* 24 (93), p. 1313-1321.
- Oostveen, J. van en R.D. Stam, 2011. *Productiecentra van Nederlandse Kleipijpen. Een overzicht van de stand van zaken.* Delft.
- Oswald, A., 1969. 'English clay tobacco pipes', *Reprint from the Journal of the British Archaeological Association* 23 (1960).
- Oswald, A., 1969, 'Marked Clay Pipes from Plymouth, Devon', *Post-Medieval Archaeology*, 3.
- Rutter J. A. en P.J. Davey, 1980. 'Clay Pipes from Chester', in P. Davey (ed.), *The Archaeology of the Clay Tobacco Pipe, III, British Archaeological Reports, British Series* 78, Oxford, p. 41-272.
- White, S.D., 2004. *The Dynamics of Regionalisation and Trade: Yorkshire Clay Tobacco Pipes c 1600-1800. The Archaeology of the Clay Tobacco Pipe XVIII.* (P. Davey en D.H. Higgins, ed.) *BAR British Series* 374. Oxford.
- Ziegler, J. 1616. *Tabac. Vondem gar heilsamen Wundtkraut, Nicotiana, oder Beinwellen, Welchs Gott, der Herr der Artzney und Kranckheiten, vor etlich Jahren zu nutz viler Kranknen, auch in unsern Landen sehen lassen.* Zürich.

Literatuur:

- Baart, J. (e.a.), 1977. *Opgravingen in Amsterdam. 20 jaar stadskernonderzoek.* Bussum.
- Duco, D.H., 1981. 'De kleipijp in de zeventiende eeuwse Nederlanden', in P. Davey (ed.), *The Archaeology of the Clay Tobacco Pipe, V. Europe 2. British Archaeological Reports, International Series 106(ii)*, p. 111-368.
- Duco, D., 1996. *Goudsche tabagie of gastvrij hoerehuys.* Amsterdam.
- Duco, D.H., 2003. *Merken en merkenrecht van de pijpenmakers in Gouda.* Amsterdam.
- Duco, D.H., 2004. 'Kleipijpen uit de eerste-generatie, mogelijkheden en onmogelijkheden bij het determineren', *Westerheem*, 2004, 53-2, p. 50-57.
- Duco, D., 2006. *Een groep eerste-generatie pijpen uit Den Haag.* Amsterdam
- Duco, D., 2008. *Over smaak valt niet te twisten.* Amsterdam.
- Duco, D., 2009. *Twee vroege tabakspijpen in de vorm van een schip.* Amsterdam.
- Duco, D., 2009. 'Roken in een boerenkroeg in West-Friesland', *Westerheem*, 58-4, p. 146-155.
- Gawronski, J. en R. Jayasena, 2007. Scherven uit de pottenbakkersgang. Archeologische opgraving Westerstraat (2003). *Amsterdamse Archeologische Rapporten (AAR) 4.* Amsterdam.
- Gawronski, J. en R. Jayasena, 2009. Een 17de-eeuwse beerput in de grachtengordel. Archeologische opgraving Keizersgracht 355 (2005). AAR 36. Amsterdam.
- Gawronski, J. en R. Jayasena, 2012. De waterkelder van de Portugese

Een groep zeldzame eerste-generatiepijpen uit Amsterdams afval, 1590-1625 / A collection of rare first-generation pipes from Amsterdam waste, 1590-1625

Bert van der Lingen

More than 248 early pipe bowls from 1590-1625 were found in waste in Amsterdam. So far it is the largest concentration of these pipes ever found. Amongst others, the pipes were found together with 37 objects dating between 1578 and 1626 and ranging from Werra pottery, German and Belgium stoneware, Chinese porcelain and metal objects. The majority of the dated objects (over 80 %) falls in the period 1590-1620. This article describes and shows all pipe forms and marks found in this waste deposit.

The production of first-generation pipes had not yet been standardized. The use of tobacco was, in the earliest period, not an activity for the general public. Therefore early pipes are not usually found in large numbers. In Amsterdam they are normally found alone or just a few at a time. The composition of the pipes and other waste suggests that it comes from the same place of use. Given the large numbers, the pipes most likely came from a public space where many people gathered such as an inn or a military encampment.

Two interesting finds are a clay pipe in the form of a sea monster and a rare wooden pipe carved in the form of a ship. Of the total number of pipes 144 (58 %) are stamped with a heel mark. There are 47 different marks and several were not known before. It seems that there is no relation between the pipes with a mark and unmarked pipes in terms of quality. The mark with the greatest variation is the Tudor rose which was popular with English pipe makers in Amsterdam. Some other marks also have a similar design to those on early pipes in England, for example the WS and IR marks with leaves. On some less well smoothed pipes, remains can be seen from the mould that was used to shape them. It appears that most of them have been made in wooden pipe moulds.

